



مرحبا بكم في هذه الدورة بشأن
الحفاظ على الانضباط لقادة
الوحدات العسكرية ووحدات
الشرطة التابعة للأمم المتحدة

الدرس 1

ما هي أنواع سوء السلوك التي تحدث في بعثات الأمم المتحدة الميدانية؟



الدرس 2

كيفية الحد من مخاطر سوء السلوك



الدرس 3

كيفية التعامل مع ادعاءات سوء السلوك



الدرس 4

كيفية دعم التحقيقات



التقييم النهائي



القائمة

هذه الدورة مخصصة لقادة الأمم المتحدة للفرق/
الوحدات العسكرية وقادة وحدات الشرطة المشكلة
وكذلك أركان قيادتهم.

قبل أن نبدأ، دعونا نلقي نظرة على بعض تحديات الحفاظ على حسن السلوك والانضباط في بيئة الأمم المتحدة.



فيديو

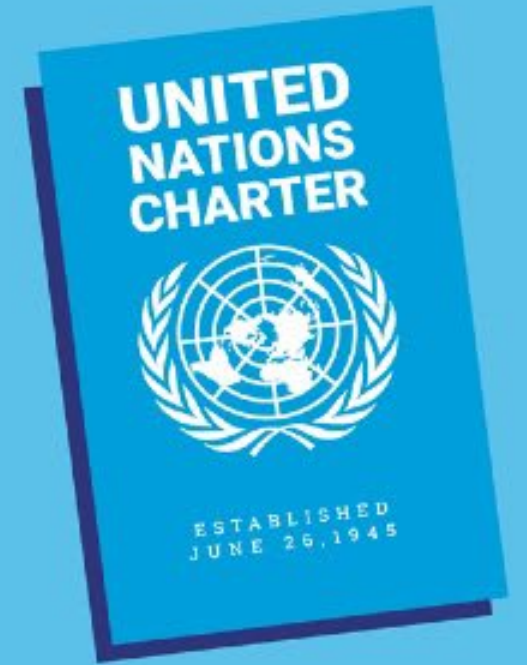


صور

يقتضي ميثاق الأمم المتحدة من جميع
موظفي الأمم المتحدة أن يحافظوا على
أعلى معايير الاستقامة والسلوك
الأخلاقي.



بصفتنا قادة، نحن نعرف بالفعل كيفية إدارة سلوك وانضباط أفرادنا. ونحن نتفهم أن الانضباط هو مفتاح نجاح أي عملية
والحفاظ على سلامة أفرادنا.





بعيدا عن قيود العائلات والمجتمعات، قد يشعر أفرادنا بإغراء أن ينتهكوا القواعد التي يحترمونها عادة في الوطن.



لكن الحفاظ على حسن السلوك والانضباط في بعثة ميدانية للأمم المتحدة يمكن أن يكون مختلفا عما اعتدنا عليه في الوطن.

ثالثاً، سيتعين علينا التنسيق بشأن
مسائل السلوك والانضباط مع
الأجزاء المدنية من الأمم المتحدة
الخارجة عن سلسلة القيادة.



ثانياً، قد لا نعرف الرجال والنساء الموجودين تحت قيادتنا. وربما
لم نتدرب مع أفراد وحداتنا قبل الانتشار. وقد لا نعرف شخصياتهم
وما الذي يحفزهم على الالتزام بالقواعد.
وقد نكون مسؤولين عن سلوك وانضباط وحدات من جنسية مختلفة
موضوعة تحت قيادتنا.



فمن الممكن أن يدفع الخطر والتوتر
والوحدة رجالنا ونساءنا إلى سلوك
محفوف بالمخاطر يؤدي إلى سوء
السلوك.





وأخيراً، على الرغم من أن بعض البعثات قد تبدو وكأنها مألوفة، فإن الأمر مختلف.

فعندما نخدم تحت راية الأمم المتحدة، يراقب العالم كل تحركاتنا. وتكون كل العيون علينا.



وقد تتحول حوادث سوء السلوك بسرعة إلى قصص إخبارية رئيسية.



وتتضرر حوادث سوء السلوك بالمدنيين، وتنتزع ثقة السكان في الأمم المتحدة، ويمكن أن تؤدي إلى تهديدات أمنية ضد أفراد الأمم المتحدة.



ويمكن أن يُساء استخدام حوادث سوء السلوك سياسياً من قبل أولئك الذين يرغبون في تقويض عمل الأمم المتحدة.

ويجب علينا جميعا أن نحدد النبرة وأن
نوضح أننا لن نتسامح مع سوء السلوك.



فعندما نخدم تحت راية الأمم المتحدة، يراقب العالم كل
تحركاتنا. وتكون كل العيون علينا.
وقد تتحول حوادث سوء السلوك بسرعة إلى قصص
إخبارية رئيسية.



ويجب أن نبلغ الأمم المتحدة فوراً عن سوء السلوك...

ويجب أن نضمن امتثال أفرادنا لمعايير
السلوك الخاصة بالأمم المتحدة.





... والتمسك بقيم ميثاق الأمم المتحدة.



... ونتعاون مع جميع التحقيقات.

فقط من خلال العمل معا يمكننا حماية أولئك الذين كُلفنا بخدمتهم...

ما هي أنواع سوء السلوك التي تحدث في بعثات الأمم المتحدة الميدانية؟

مطلوب من القادة أثناء عمليات نشرهم أن يضمنوا امتثال أفرادهم لمعايير السلوك الخاصة بالأمم المتحدة، ولـ القواعد والأنظمة الخاصة بالبعثات والقوانين المحلية. وفيما يلي بعض أنواع سوء السلوك المرتكبة في بعثات الأمم المتحدة الميدانية:



انتهاكات معايير السلوك
الخاصة بالأمم المتحدة



انتهاكات القواعد والأنظمة
الخاصة بالبعثات



انتهاكات القوانين
المحلية

انتهاكات معايير السلوك الخاصة بالأمم المتحدة

الاعتداء الجسدي





انتهاكات معايير السلوك الخاصة بالأمم المتحدة

إساءة استخدام موارد الأمم المتحدة

انتهاكات معايير السلوك الخاصة بالأمم المتحدة

الاستغلال والاعتداء الجنسيان محظوران بموجب معايير السلوك الخاصة بالأمم المتحدة. دعونا نستعرض بعض السلوكيات المحددة التي تحظرها الأمم المتحدة.

ممارسة النشاط الجنسي مع طفل (شخص يقل عمره عن 18 عاما)

مبادلة المال أو الطعام أو العمل أو السلع أو المساعدة أو الخدمات
مقابل الجنس أو الخدمات الجنسية

استخدام طفل أو شخص بالغ لتوفير خدمات الجنس لآخرين

تحذير!



انتهاكات معايير السلوك الخاصة بالأمم المتحدة

سوء السلوك الجنسي: الاعتداء الجنسي

الاعتداء الجنسي محظور بموجب معايير السلوك الخاصة بالأمم المتحدة.





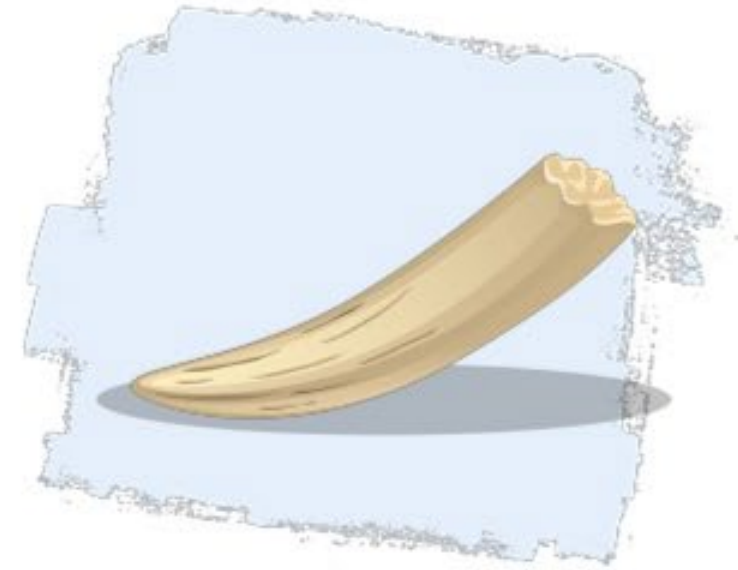
انتهاكات معايير السلوك الخاصة بالأمم المتحدة

سوء السلوك الجنسي: التحرش الجنسي

التحرش الجنسي محظور بموجب معايير السلوك الخاصة
بالأمم المتحدة.



انتهاكات القواعد والأنظمة الخاصة بالبعثات



انتهاكات القوانين المحلية

منع الإفراط في شرب الكحول

يحدث الكثير من أفعال سوء السلوك عندما يكون هناك إفراط في شرب الكحول.

نصائح

- ✓ **ضع تدابير لمنع الإفراط في شرب الكحول** من قبل أفرادك. فعلى سبيل المثال، يمكنك المساعدة على منع الإفراط في شرب الكحول من خلال تعيين ضابط أعلى ليكون في الخدمة ويرصد النزعات الاجتماعية، ومن خلال توفير الرعاية الاجتماعية والترفيه الجيد لتقليل التوتر.
- ✓ **راقب الانتهاكات البسيطة** لأنها قد تكون علامات تحذير من حدوث سوء سلوك أكثر خطورة.



لماذا؟ من؟

اطلب الدعم من الأمم المتحدة

أثناء فترة نشرك، يمكنك الاعتماد على الأمم المتحدة لتساعدك على الحفاظ على حسن السلوك والانضباط بين أفرادك. وعند الوصول إلى بعثة ميدانية للأمم المتحدة، اتصل بفريق السلوك والانضباط التابع للبعثة.

ملخص

ما قمت بتغطيته في الدرس 1:

مطلوب من القادة، أثناء عمليات نشرهم، أن يضمنوا امتثال أفرادهم لمعايير السلوك الخاصة بالأمم المتحدة، وللقواعد والأنظمة الخاصة بالبعثة، وللقوانين المحلية.



ويحدث الكثير من أعمال سوء السلوك عندما يكون هناك إفراط في شرب الكحول.



ضع تدابير لمنع الإفراط في شرب الكحول من قبل أفرادك.



وراقب الانتهاكات البسيطة لأنها قد تكون علامات تحذير من حدوث سوء سلوك أكثر خطورة.



الدرس 1

ما هي أنواع سوء السلوك التي تحدث في بعثات الأمم المتحدة الميدانية؟



الدرس 2

كيفية الحد من مخاطر سوء السلوك



الدرس 3

كيفية التعامل مع ادعاءات سوء السلوك



الدرس 4

كيفية دعم التحقيقات



التقييم النهائي



القائمة

هذه الدورة مخصصة لقادة الأمم المتحدة للفرق/
الوحدات العسكرية وقادة وحدات الشرطة المشكلة
وكذلك أركان قيادتهم.

كيفية الحد من مخاطر سوء السلوك

من المتوقع من جميع بعثات الأمم المتحدة الميدانية أن تتخذ تدابير لمنع وتخفيف مخاطر تورط موظفي الأمم المتحدة في سوء السلوك. وترد هذه المعلومات في خطة عمل البعثة بشأن سوء السلوك وسجل مخاطر سوء السلوك ذي الصلة. وتغطي خطة العمل هذه جميع أشكال سوء السلوك الجسيم، بما في ذلك الاستغلال والاعتداء الجنسيان

خطة العمل بشأن سوء السلوك

سجل مخاطر سوء السلوك

Tool1. Sample Regional Misconduct Workplan Covering Multiple UN Entities²
(1 January to 31 December 2019)

1. Background

This workplan describes how UN Field Missions/Offices (hereafter "missions/offices") supported by the regional conduct and discipline unit (RCDU) based in location X will address all forms of misconduct by UN personnel in 2019, including sexual exploitation and abuse (SEA), as well as manage related risks. The RCDU provides support on conduct and discipline issues to four missions/offices in the region: two special political missions (i.e. Mission A and Mission B), one traditional peacekeeping observer mission (i.e. Mission C) as well as one regional political office (i.e. Office D).

As of December 2018, the RCDU has four full-time staff: 1 Chief of Unit and 1 Administrative Assistant (national staff) based in the regional hub as well as 1 Conduct and Discipline Officer (a National Professional Officer (NPO)) based in Mission A and 1 Conduct and Discipline Officer (NPO) based in Mission B. In addition, there are part-time conduct and discipline focal points in the other two missions/offices (one in Mission C and one in Office D).

This workplan and related risk register was developed through a two-day workshop held on 6 to 7 November 2018 in location Y with the Chief RCDU. Consultations were subsequently undertaken in December 2018 and January 2019 with missions/offices in the region, including with their conduct and discipline officers and focal points.

2. Situation Analysis and Misconduct Profile

Regional context, UN mandate and profile. In 2019, no significant changes are expected to mission footprint from the previous year for Missions A, B and C, with a resulting increase in civilian personnel.

Impact/objective: To support the effective implementation of mandates in Mission A, Mission B, Mission C and Office D through a regional workplan addressing all forms of misconduct, including sexual exploitation and abuse (SEA)

Outcome 1 (Prevention): Acts of misconduct by UN personnel are prevented

Outputs (key deliverables)	Key activities	Missions/Office	Status (comment)
Output 1: All UN personnel know what are the UN standards of conduct, including on sexual harassment and SEA	1.1 Provide induction briefing on conduct and discipline issues, including SEA for Mission personnel during planned Mission induction training (Mission A monthly, Mission B every 2 months, Mission C 2x/year, Office D as required)	All Missions/Offices (All)	
	1.2 Provide induction briefing to newly-arrived contingent and unit commanders/UN Military Observers/Military Advisers on conduct and discipline, including SEA (Mission A as required; Mission B every 6 months, Mission C 2x/year)	Mission A, Mission B, Mission C	
	1.3 Provide training of trainers to military contingents on conduct and discipline, including prevention of SEA (every 6 months to coincide with rotations)	Mission B	
	1.4 Provide ST/SGB/2008/5 refresher training and/or awareness briefings to civilian personnel (Mission A and Mission B every 4 months, Mission C once a year, Office D once a year)	All	
	1.5 Provide specialized prevention of SEA training to contractor personnel (every 6 months)	All	
	1.6 Managers monitor completion by civilians and experts on mission of mandatory online and offline training on SEA (general course as well as the managers/commanders course); fraud & ethics and integrity. Target is 80% by 31 December 2020	All	

ما هي خطة العمل بشأن سوء السلوك؟

تصف خطة عمل البعثة بشأن سوء السلوك برنامج العمل السنوي للبعثة الرامي إلى منع جميع أشكال سوء السلوك (بما في ذلك الاستغلال والاعتداء الجنسيان)، وإنفاذ معايير الأمم المتحدة بشأن السلوك، ودعم الضحايا.

Tool 5. Sample Misconduct Risk Register

Workplan Outcome	Risk ID	Risk and its consequence(s)	Risk factors (causes of the risk)	Mission(s)/ Office affected	Likelihood	Impact	Effectiveness internal controls	Severity residual risk (after internal controls)	Risk response	Action owner (Mission(s))	Due date
	2	Abuse of authority and harassment (as per ST/SGB/2008/5) by international and national civilians against other civilians, resulting in psychological and other harm, security threats to victims and perpetrators, a toxic work environment, lower staff morale, higher staff absenteeism and illness, higher staff turnover and reputational damage to the UN Field Mission/Office [Priority]	[...]	All	Likely (3)	Moderate (2)	Limited improvement needed (4)	Very High	[...]	[...]	[...]
	3	SEA: Sexual exploitation and abuse of contracted cleaners by UN international civilians in UN-provided accommodation in Mission A and Mission B, resulting in harm to victims (psychological, physical, social), possible arrest and detention for [...] [...]	[...]	Mission A, Mission B	Rare (1)	High (4)	Improvement needed (4)	High	[...]		

ما هو سجل مخاطر سوء السلوك؟

سجل مخاطر سوء السلوك الخاص بالبعثة يرتبط مباشرة بخطة العمل بشأن سوء السلوك لأنه يصف المخاطر الرئيسية التي تهدد تحقيق النتائج المبينة في خطة العمل، وكيفية معالجتها، ومن يقوم بمعالجتها.

كيفية الحد من مخاطر سوء السلوك

التصدي لسوء السلوك هو جهد جماعي يقوده فريق السلوك والانضباط التابع لبعثة الأمم المتحدة الميدانية. ومن المتوقع من كل جزء من جميع أجزاء بعثة الأمم المتحدة الميدانية، بما في ذلك جميع القادة، أن يساعد على تنفيذ خطة عمل البعثة بشأن سوء السلوك وأن يدير المخاطر الواردة في سجل مخاطر سوء السلوك ذي الصلة الخاص به.

وتعمل العناصر المدنية والشرطية والعسكرية في بعثة الأمم المتحدة الميدانية معاً بشكل وثيق لتنفيذ خطة عمل البعثة بشأن سوء السلوك وإدارة مخاطر سوء السلوك. وهذا يضمن اتباع نهج متسق للتصدي لسوء السلوك.





الممارسات الجيدة

ومن الممارسات الجيدة للقادة أن يضعوا خطة عمل تصف كيف سيمنعون سوء السلوك من قِبل أفرادهم. *وخطة العمل بشأن سوء السلوك* هذه من اللازم أن تستند إلى فهم المخاطر: ومن اللازم أن يفهم القادة أشكال سوء السلوك التي من الأرجح أن تحدث وأن يركزوا انتباههم على تلك المخاطر.

خطة عمل بشأن سوء السلوك من أجل فرقة/وحدة عسكرية أو وحدة شرطة مشكّلة تابعة للأمم المتحدة

اسم الفرقة:

الخطة اعتمدها:

مخطط التاريخ:

1 - سوء السلوك ما هي أنواع سوء السلوك التي من الأرجح أن يخرط فيها أفرادك أثناء النشر وكيف؟	2 - الضوابط الداخلية ضع قائمة بالتدابير التي وضعتها لمنع سوء السلوك من قِبل أفرادك	3 - المسؤول عن الإجراءات من المسؤول عن تنفيذ كل تدبير؟	4 - التاريخ المحدد/الإطار الزمني التدبير الواجب تنفيذه.

كيفية وضع خطة عمل بشأن سوء السلوك

يمكنك أن تضع خطة عمل بشأن سوء السلوك باتّباع عملية من ثلاث خطوات.

الخطوة 1 - فهم السياق وأشكال سوء السلوك المرجحة

دعونا نلقي نظرة على كل خطوة على حدة، بدءاً بالخطوة 1.

سيُطلب من تفهم كلا من السياق القطري الأوسع وكذلك الوضع المحدد في موقع النشر الخاص بك.

وفيما يلي ثلاثة إجراءات يمكنك أن تتخذها عند وصولك إلى بعثة الأمم المتحدة الميدانية لتحديد أشكال سوء السلوك التي من الأرجح أن يخرط فيها أفرادك وكيف يحدث ذلك.

اختر أيقونات مزيد من المعلومات.



صورة الأمم المتحدة إريك كانالستين

Tool 1. Sample Regional Misconduct Workplan Narrative (1 January to 31 December 2019)

1. Background

This workplan describes how UN Field Missions/Office regional conduct and discipline unit (RCDU) based in the regional hub will support the effective implementation of mandates in Mission A, Mission B, Mission C and Office D through a regional workplan addressing all forms of misconduct, including sexual exploitation and abuse (SEA).

As of December 2018, the RCDU has four full-time staff: (national staff) based in the regional hub as well as 1 Professional Officer (NPO) based in Mission A and 1 Contractual Officer (CO) based in Mission B. In addition, there are part-time conduct and discipline advisors in Missions A, B, C and Office D.

This workplan and related risk register was developed on 6 to 7 November 2018 in location Y with the Chief RCDU. It was updated in December 2018 and January 2019 with missions/offices.

Impact/objective: To support the effective implementation of mandates in Mission A, Mission B, Mission C and Office D through a regional workplan addressing all forms of misconduct, including sexual exploitation and abuse (SEA).

Outcome 1 (Prevention): Acts of misconduct by UN personnel are prevented

Outputs (key deliverables)	Key activities	Missions/Office	Status (comment)
Output 1: All UN personnel know what are the UN standards of conduct, including on sexual harassment and SEA	1.1 Provide induction briefing on conduct and discipline issues, including SEA for Mission personnel during planned Mission induction training (Mission A monthly, Mission B every 2 months, Mission C 2x/year, Office D as required)	All Missions/Offices (All)	
	1.2 Provide induction briefing to newly-arrived contingent and unit commanders/UN Military Observers/Military Advisers on conduct and discipline, including SEA (Mission A as required; Mission B every 6 months, Mission C 2x/year)	Mission A, Mission B, Mission C	
	1.3 Provide training of trainers to military contingents on conduct and discipline, including prevention of SEA (every 6 months to coincide with rotations)	Mission B	
	1.4 Provide ST/SGB/2008/5 refresher training and/or awareness briefings to civilian personnel (Mission A and Mission B every 4 months, Office D once a year)	All	

Likelihood	Impact	Effectiveness internal controls	Severity residual risk (after internal controls)	Risk response	Action owner (Mission(s))	Due date
	Moderate (2)	Limited improvement needed (4)	Very High (5)			

اطلب من فريق/منسق السلوك والالتزام التابع لبعثة الأمم المتحدة الميدانية نسخة من خطة العمل بشأن سوء السلوك وسجل المخاطر ذي الصلة الخاصين بالموقع الذي أوفدت إليه.

وسيكون من المتوقع منك أن تنفذ خطة العمل بشأن سوء السلوك هذه في الموقع الذي أوفدت إليه. وستخبرك الخطة ما هي مشاكل سوء السلوك الأرجح التي سيتعين عليك التعامل معها وكيف تمنعها.





حضور الإحاطات التوجيهية لبعثة الأمم المتحدة الميدانية، التي ستشمل إحاطة عن السلوك والانضباط. وستقدم هذه الإحاطة معلومات هامة عن السياق الاجتماعي والاقتصادي والثقافي، ومعايير السلوك الخاصة بالأمم المتحدة، والقواعد والأنظمة الخاصة بالبعثة بشأن السلوك والانضباط، فضلا عن القوانين المحلية التي يجب على جميع أفراد الأمم المتحدة اتباعها.



أثناء عملية تسليم المهام مع القائد المنتهية ولايته، اطلب اطلعك على التدابير المتخذة لمنع سوء السلوك، وانتهاكات سوء السلوك الأخيرة، وادعاءات الأبوّة والتحقيقات.

تمرين

الخطوة 1

افهم السياق وأشكال سوء السلوك المرجحة

دعنا نجرب وضع خطة عمل بشأن سوء السلوك من أجل عملية النشر القادمة الخاصة بك.

1 - سوء السلوك

ما هي أنواع سوء السلوك التي من الأرجح أن ينخرط فيها أفرادك أثناء النشر وكيف؟

اكتب إجابتك في هذه المساحة...



الخطوة 2

منع مخاطر سوء السلوك والتخفيف منها

دعونا نلقي نظرة على الخطوة الثانية التي سيلزم أن تتخذها لتضع خطة عمل بشأن سوء السلوك. لقد حددت بالفعل مخاطر سوء السلوك الرئيسية من أجل عملية النشر القادمة الخاصة بك. من اللازم الآن أن تضع مجموعة واسعة من التدابير لمنع أفرادك من الانخراط في سوء السلوك، بما في ذلك الاستغلال والاعتداء الجنسيان فيما يتعلق بالسكان المحليين.



الخطوة 2

منع مخاطر سوء السلوك والتخفيف منها

سيشمل وضع هذه التدابير موضع التنفيذ ما يلي:

- **التنسيق مع بقية بعثة الأمم المتحدة الميدانية**، بما في ذلك فريق/منسق السلوك والانضباط، لوضع تدابير وقائية وضمان اتباع نهج متسق. فعلى سبيل المثال، قد تحتاج إلى طلب المساعدة من دعم البعثة لإصلاح سياج محيط مكسور، أو من فريق السلوك والانضباط للمساعدة على تدريب أفرادك.
- **تدريب أفرادك على معايير السلوك الخاصة بالأمم المتحدة** في غضون شهر واحد من وصولهم وتوفير تدريب منتظم لتجديد المعلومات طوال فترة النشر.



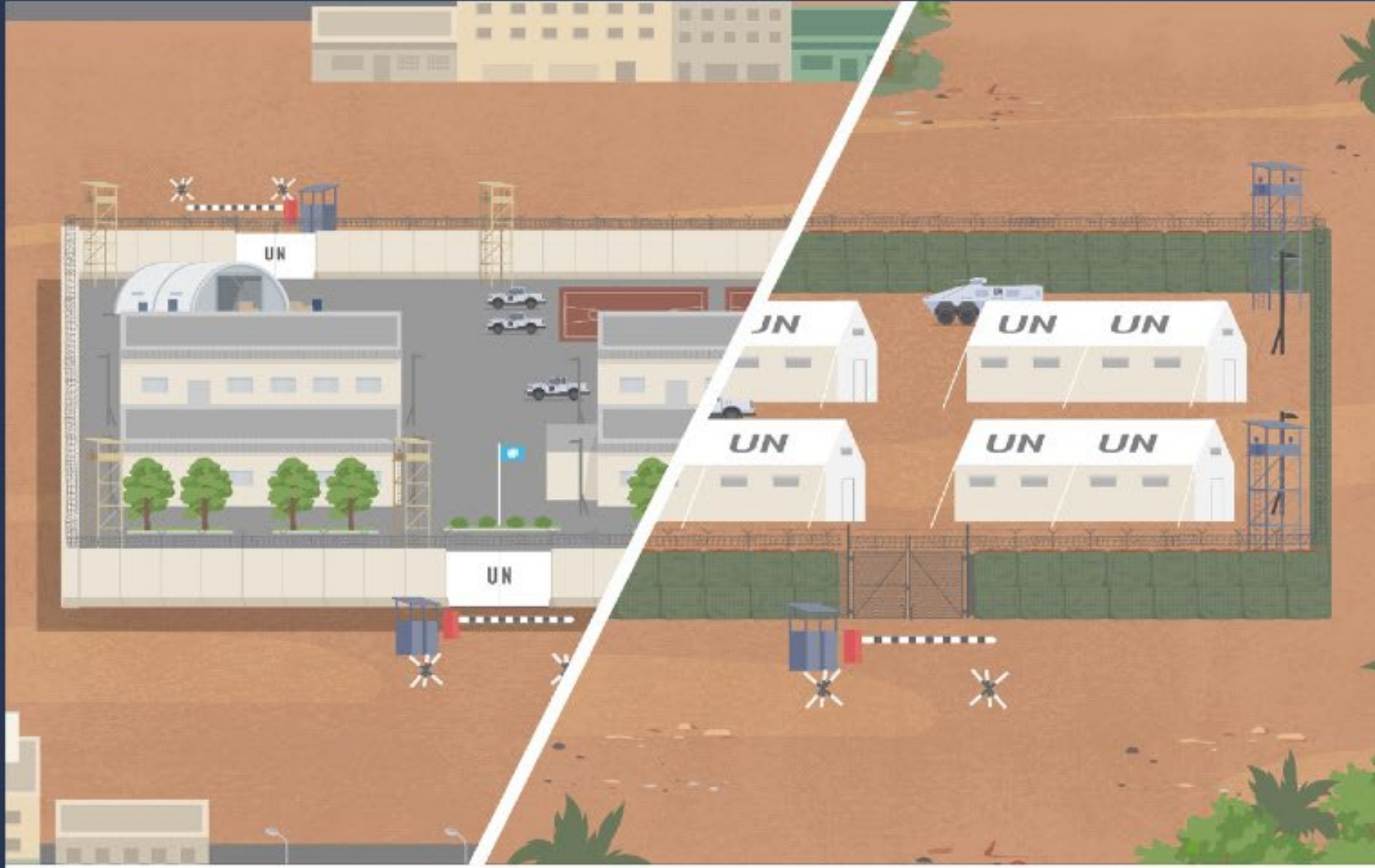
دعونا نرى في هذا الفيديو كيفية وضع الخطوتين 1 و 2 موضع التنفيذ.



فيديو



صور

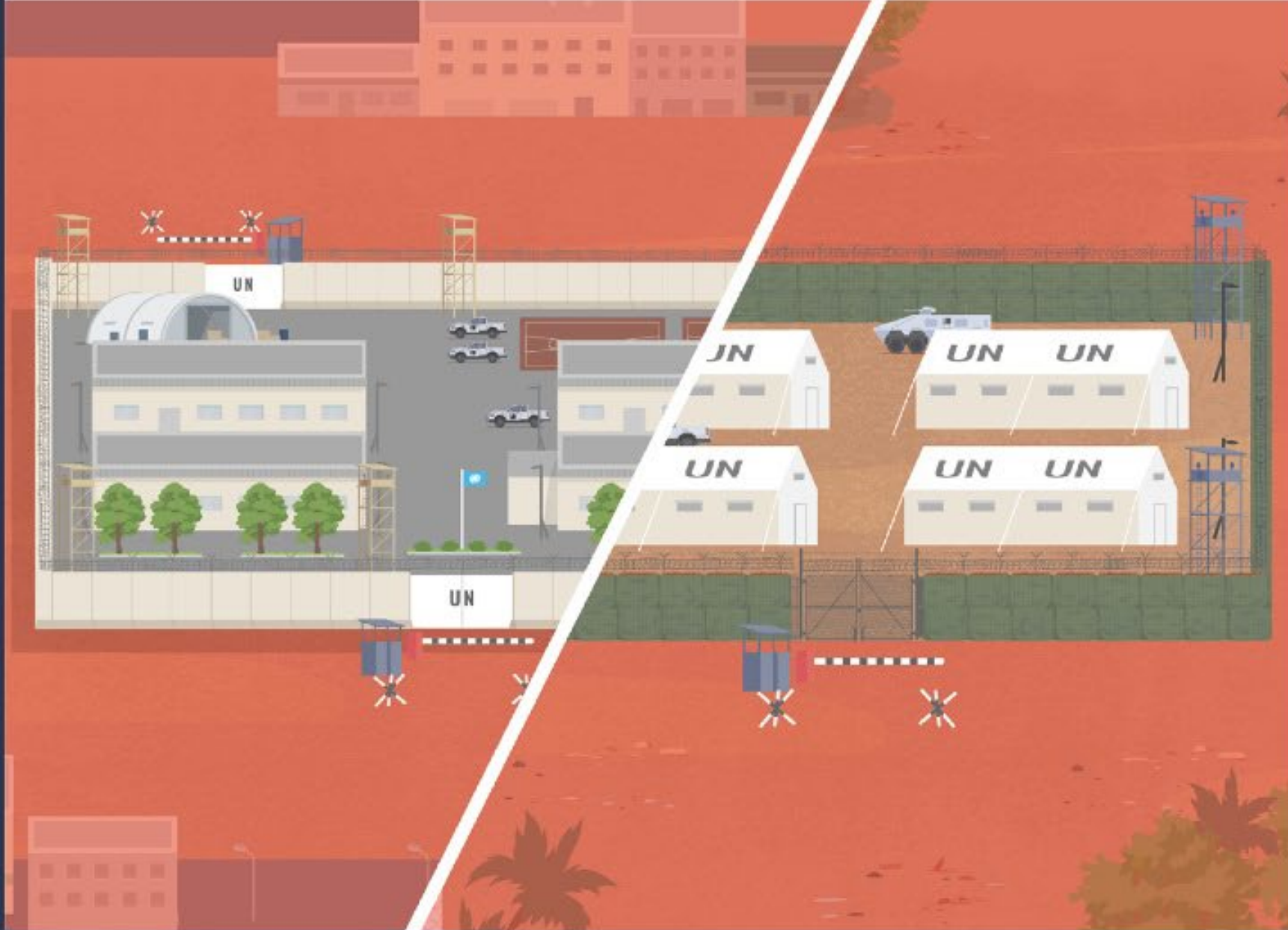


ويختلف كل موقع من مواقع النشر عن الآخر: فقد تكون الفرص المتاحة للأفراد الذين يرتكبون سوء سلوك مختلفة جدا في موقع مقر البعثة مقارنة بموقع بعيد.

في هذا الفيديو، سنشرح كيف يمكن للقادة أن يحددوا أشكال سوء السلوك التي من الأرجح أن ينخرط فيها أفرادهم وكيف يمكنهم أن يمنعوا ذلك.



ابدأ بتقييم المخاطر في المنطقة المحيطة خارج المعسكر.



عند وصولك إلى الموقع الذي أوفدت إليه، قم بإجراء عملية "استطلاع" فيما يتعلق بالمعسكر والمنطقة المحيطة به لتحديد مخاطر سوء السلوك وكيفية التخفيف منها.

دعونا نقوم معا بعملية "استطلاع".

كيف تخفف من هذا
الخطر؟



يمكنك الاتصال بقائد الشرطة المحلية ليُبعد عن محيط المعسكر
الأطفال والنساء.



يأتي الأطفال والنساء إلى محيط المعسكر لبيع الفاكهة والوجبات الخفيفة. وهذا يتيح فرصا للأفراد
لمبادلة المال أو الطعام مقابل الجنس.



... الذين يبيعون الخُلي والمشغولات الفنية المصنوعة من العاج.

فهذا يتيح فرصة للأفراد لشراء المصنوعات اليدوية والخُلي المصنوعة من العاج المحظور بموجب اتفاقية دولية بيعة.



توجد أكشاك للمصنوعات اليدوية بالقرب من المعسكر...





... وفحص أمتعتهم بحثًا عن المواد المحظورة قبل أن يتناوبوا في العودة.



كيف تخفف من هذا الخطر؟
يمكنك أن تقدم إحاطة لجنودك بشأن الحظر المفروض على شراء العاج والحيوانات
والنباتات الأخرى المشمولة بالحماية...



هناك سوق قريب من المعسكر.



هناك سوق قريب من المعسكر.

وهذا يهيئ الكثير من الفرص لأفراد الوحدات للانخراط في سوء السلوك، بما في ذلك:

- السكر
- الدخول في معارك
- التآخي مع السكان المحليين
- والانخراط في الاستغلال والاعتداء الجنسيين.



... ولا يمكن أن يزوروا السوق إلا في مجموعات صغيرة يشرف عليها ضابط أعلى.



كيف تخفف من هذا الخطر؟
يمكنك، على سبيل المثال، فرض قاعدة مفادها أن أفراد الوحدة يجب أن يرتدوا الزي العسكري في جميع الأوقات عندما يكونون خارج المعسكر...

وهذا يتيح لأفراد الوحدات أن يغادروا المعسكر دون أن يراهم أحد وأن يُحضروا ضيوفا غير مصرح لهم.



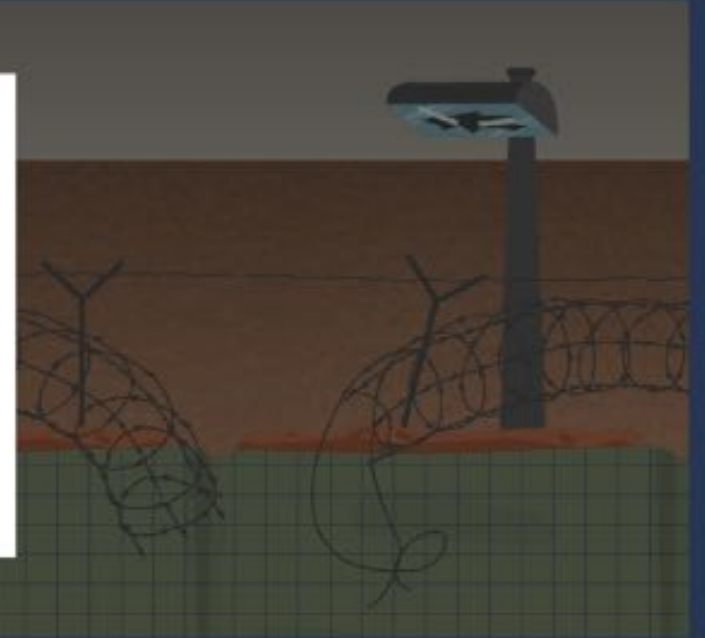
وهذا يتيح فرصا لأفراد الوحدات للانخراط في الاستغلال والاعتداء الجنسيين وغير ذلك من أشكال سوء السلوك.



بعد ذلك، قم بتقييم محيط المعسكر.



تم قطع بعض الأسلاك الشائكة في السياج المحيط وأطيح بها وبعض مصابيح الإضاءة الداخلية مكسورة.



كيف تخفف من هذا الخطر؟

ينبغي أن ترسل بريدا إلكترونيا إلى دعم البعثة للحضور وإصلاح الإضاءة الداخلية والسياج.



ثم تابع كل بضعة أيام
حتى يتم حل المشكلة.

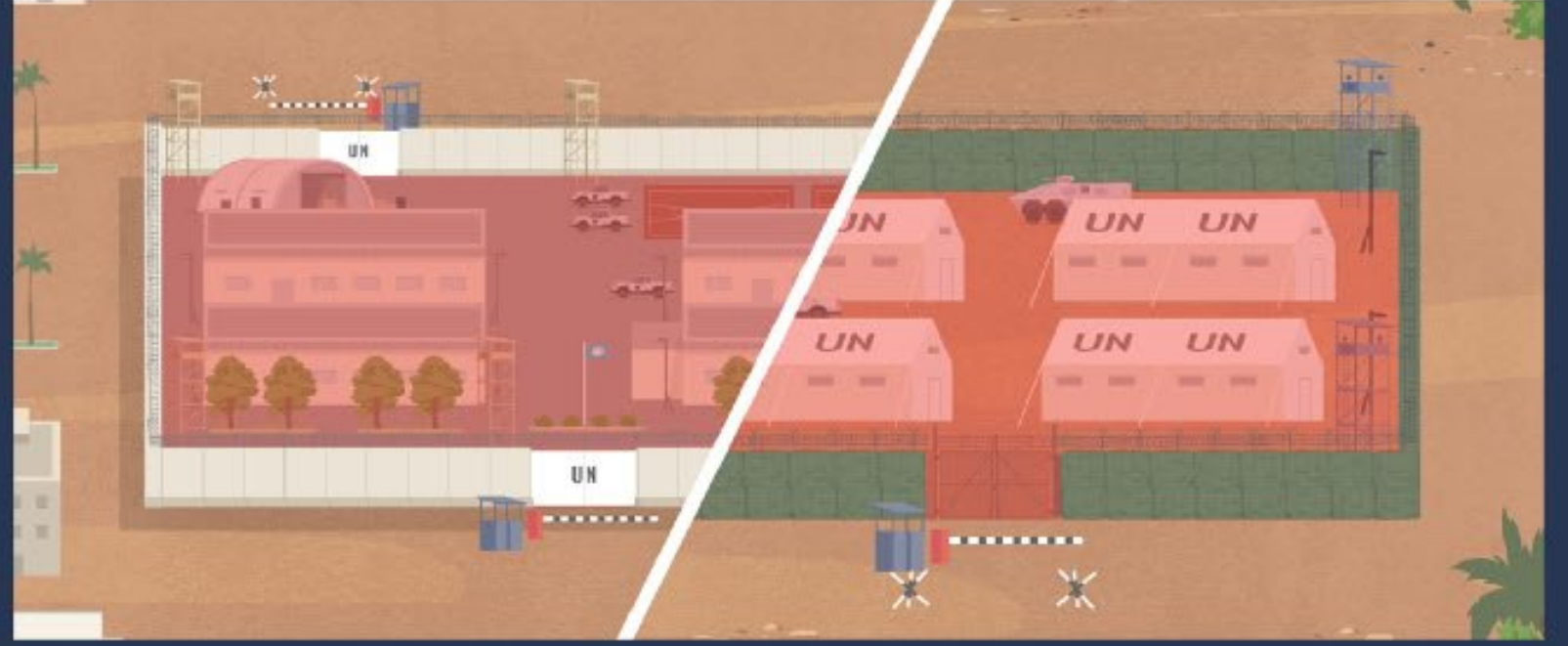


ويمكنك أيضا نداء الأسماء بصورة مفاجئة وإجراء عمليات تفتيش مفاجئة لمبنى الإقامة.

ويمكنك التخفيف من هذا الخطر من خلال التأكد من رصد سجلات
الدخول/الخروج بعناية للتحقق من الزوار غير المصرح لهم.



الآن يجب أن تجري تقييماً لداخل المعسكر.



وهذه المخاطر كلها في وسعك أن تعالجها.

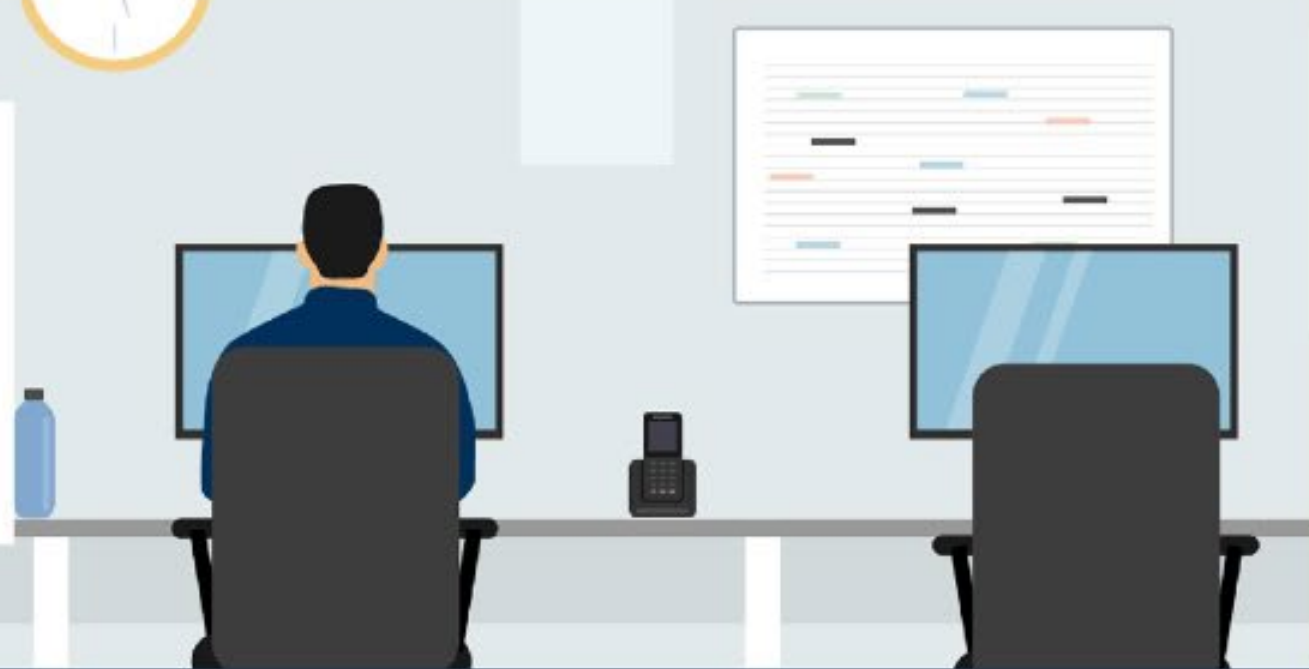
وهناك خطر دخول زوار غير مصرح لهم
إلى المعسكر.



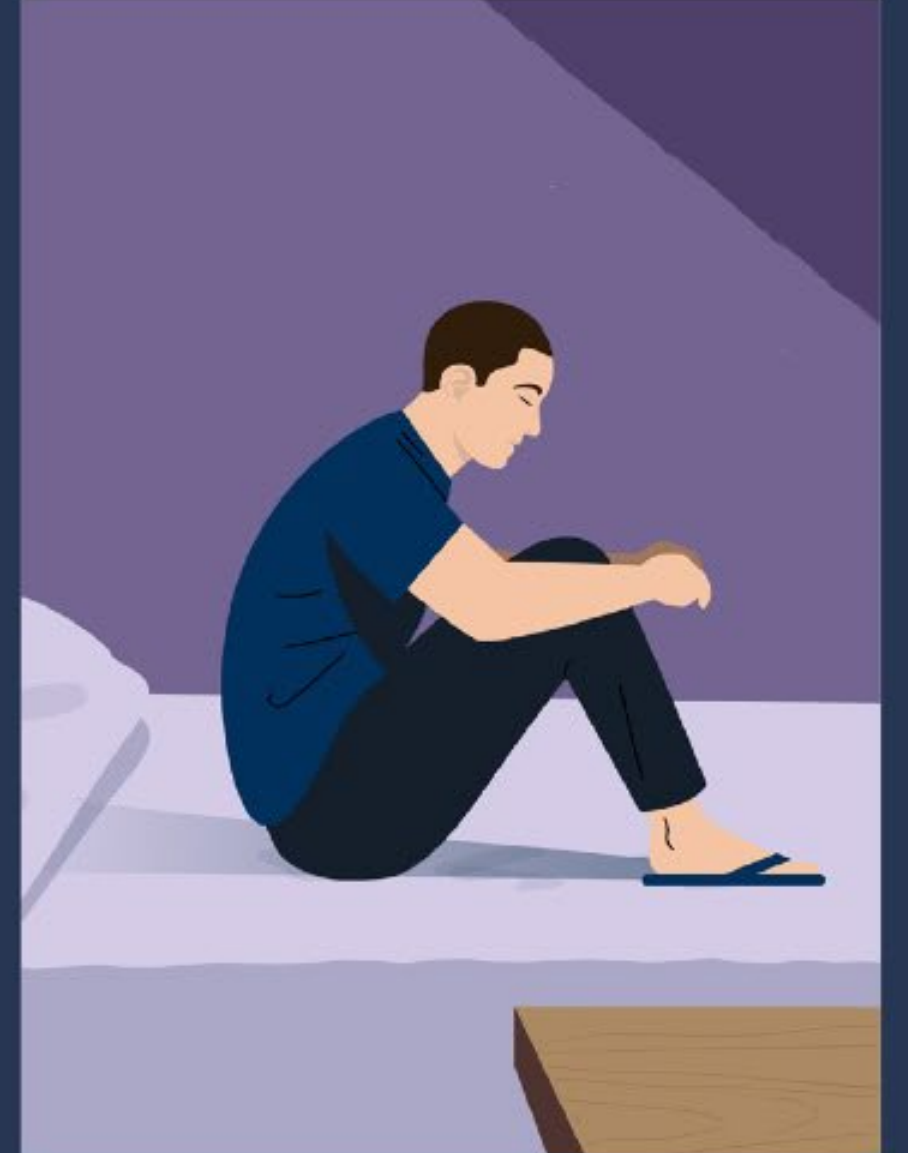
ويمكنك التخفيف من هذه
المخاطر من خلال القيام،
على سبيل المثال، بتوفير:
• غرفة بها معدات صالة
رياضية



• إمكانية الوصول إلى
الإنترنت والهاتف
للاتصال بالمنزل



يؤدي سوء توفير الرعاية الاجتماعية والترفيه
إلى زيادة التوتر والسلوك المحفوف بالمخاطر.



• تنظيم نزاهات خاضعة للإشراف



• تعيين موظف رعاية اجتماعية للوحدة.



• مساحة ومعدات لممارسة الرياضة في الهواء الطلق داخل المعسكر

• أو عن طريق تنظيم مسابقات رياضية بين الوحدات



... لأنهم ليسوا على دراية بمعايير السلوك الخاصة بالأمم المتحدة أو القواعد والأنظمة الخاصة بالبعثة أو القوانين المحلية.



ينخرط بعض أفراد الوحدة في سوء السلوك...





كقائد، من المتوقع منك أن تدرب جميع أفرادك في غضون شهر واحد من وصولهم وأن تقدم تدريباً منتظماً لتجديد المعلومات طوال فترة نشرهم.

وينبغي أيضاً أن تصدر لأفراد الوحدات بطاقات جيب تحتوي على معايير السلوك الخاصة بالأمم المتحدة.

ويجب عرض الملصقات والنشرات بشأن معايير السلوك الخاصة بالأمم المتحدة في أماكن مرئية داخل المعسكر.



ومن المتوقع منك:

تحديد النبرة وتوضيح أنك ستتخذ إجراءات سريعة ضد أي فرد ينتهك معايير السلوك الخاصة بالأمم المتحدة.



وهناك خطر أن أفرادك...



... لن يكونوا على استعداد للإبلاغ عن سوء السلوك.



- قُـم بتعيين منسق للاستغلال والاعتداء الجنسيين للوحدة ليتلقى الشكاوى من هذا النوع



قُـم بتوفير مجموعة متنوعة من قنوات الإبلاغ لتمكين أفرادك من الإبلاغ عن سوء السلوك بطريقة آمنة وسرية.

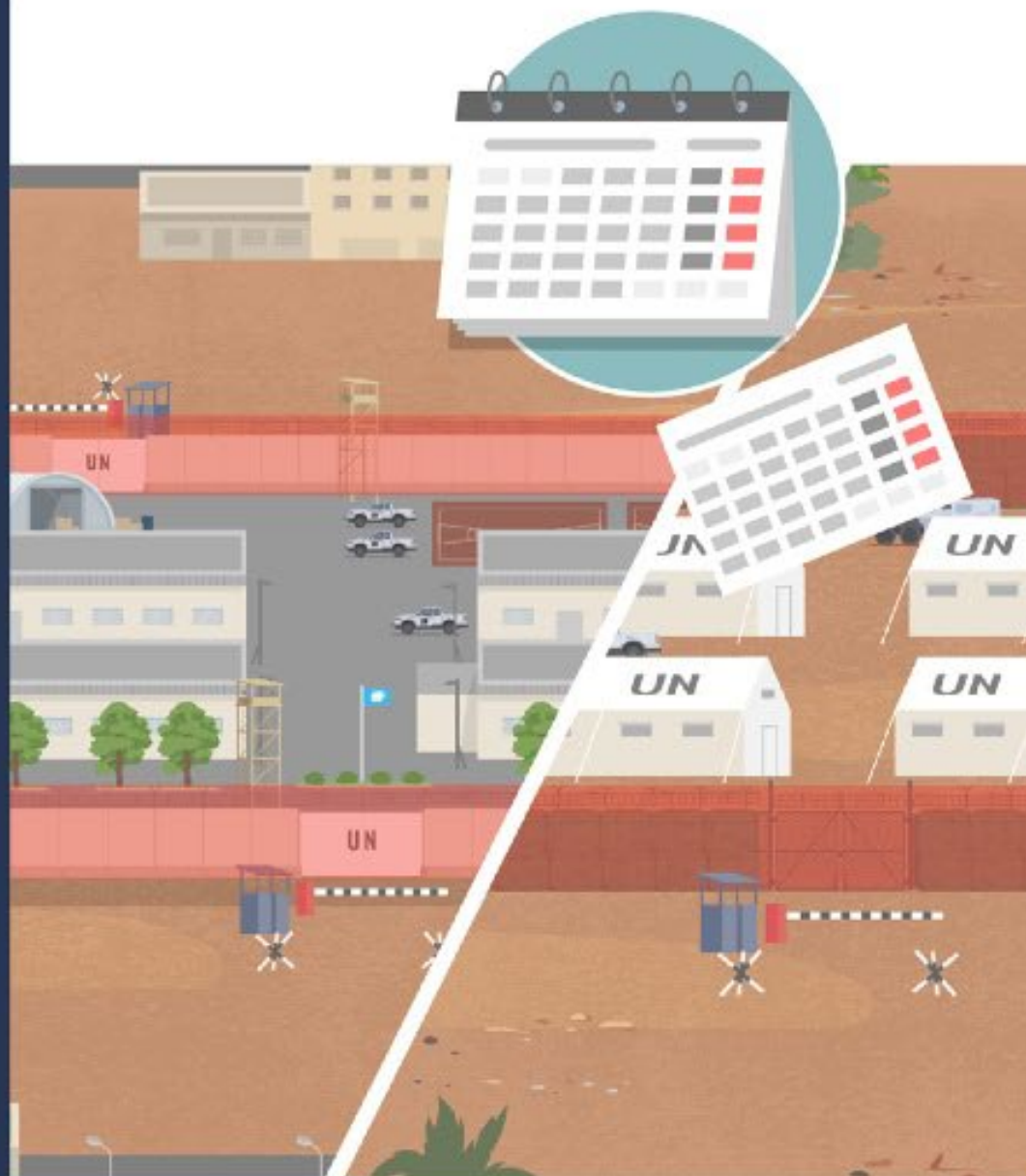
فعلى سبيل المثال:

- أو رقم هاتفي لتلقي ادعاءات سوء السلوك من قبل أفراد الوحدات
- ضع صندوق شكاوى مغلقا في كل معسكر

- قُـم بتعيين ضابطة كبيرة لتلقي شكاوى التحرش الجنسي.



ولا تنسى إعادة تقييم المخاطر بانتظام لأن الوضع يمكن أن يتغير.



أحسن، لقد أكملت عملية "استطلاع" للمعسكر والمنطقة المحيطة به لتحديد مخاطر سوء السلوك وكيفية التخفيف منها.

وتقوم أفرقة السلوك والانضباط بزيارات منتظمة من أجل تقييم مخاطر
سوء السلوك إلى مواقع الشرطة...



وتذكر أن فريق السلوك والانضباط التابع لبعثة
الأمم المتحدة الميدانية موجود لمساعدتك.





وإذا رأت الأفرقة أي شيء يحتاج إلى تحسين، فسوف تبلغك بذلك حتى تتمكن من اتخاذ إجراء لإصلاحه.



... والمواقع العسكرية والمدنية للتحقق مما إذا كانت هناك تدابير وقائية كافية.

تمرين

الخطوة 2

منع مخاطر سوء السلوك والتخفيف منها

دعنا نجرب وضع خطة عمل بشأن سوء السلوك من أجل عملية النشر الخاصة بك القادمة.

التأمل الذاتي: يرجى تقديم إجابة على السؤال الموجود على اليمين.

2 – الضوابط الداخلية

ما نوع التدابير التي تعتزم اتخاذها لمنع سوء السلوك من جانب أفرادك، بمجرد وصولك إلى الموقع الذي أوفدت إليه في بعثة الأمم المتحدة الميدانية؟

اكتب إجابتك في هذه المساحة...

الخطوة 3 – الرصد والإبلاغ

دعونا نلقي نظرة على الخطوة الثالثة والأخيرة التي يلزم أن نتخذها، وهي رصد خطة العمل بشأن سوء السلوك الخاصة بك والإبلاغ عنها.

فكيف نفعل ذلك؟

- **ارصد بشكل منتظم** ما إذا كانت التدابير تنفذ في الوقت المحدد، وإذا لم يكن الأمر كذلك، اتخذ إجراءات تصحيحية. وللقيام بذلك، من اللازم أن تكون واضحاً بشأن من هو المسؤول عن تنفيذ كل تدبير وقائي ومتى.
- **قم بالإبلاغ بشكل منتظم** عما تقوم به لمنع سوء السلوك والتصدي له من خلال التسلسل القيادي للأمم المتحدة وكذلك إلى فريق/منسق السلوك والانضباط التابع لبعثة الأمم المتحدة الميدانية. على سبيل المثال، قم بإدراج هذه المعلومات في تقاريرك الروتينية.



تمرين

الخطوة 3

الرصد والإبلاغ

دعنا نجرب وضع خطة عمل بشأن سوء السلوك من أجل عملية النشر الخاصة بك القادمة.

التأمل الذاتي: يرجى تقديم إجابة على السؤال الموجود على اليمين.

3 – المسؤول عن الإجراءات
من المسؤول عن تنفيذ كل تدبير؟

اكتب إجابتك في هذه المساحة...



ملخص

ما قمت بتغطيته في الدرس 2:

من الممارسات الجيدة للقادة وضع خطة عمل بشأن سوء السلوك تصف كيف سيمنعون سوء السلوك من قِبَل أفرادهم.

اتبع هذه العملية المكونة من ثلاث خطوات لوضع خطة عمل بشأن سوء السلوك:

- الخطوة 1 - افهم سياق المكان الي توفد إليه وحدد أشكال سوء السلوك التي من الأرجح أن يخطر فيها أفرادك وكيف يحدث ذلك.
- الخطوة 2 - حدد وضع تدابير لمنع مخاطر سوء السلوك هذه والتخفيف منها.
- الخطوة 3 - قم بالرصد والإبلاغ بشأن الكيفية التي تنفذ بها خطتك بشأن سوء السلوك.



القائمة

هذه الدورة مخصصة لقادة الأمم المتحدة للفرق/
الوحدات العسكرية وقادة وحدات الشرطة المشكلة
وكذلك أركان قيادتهم.



الدرس 1

ما هي أنواع سوء السلوك التي تحدث في بعثات الأمم
المتحدة الميدانية؟



الدرس 2

كيفية الحد من مخاطر سوء السلوك



الدرس 3

كيفية التعامل مع ادعاءات سوء السلوك



الدرس 4

كيفية دعم التحقيقات



التقييم النهائي

كيفية التعامل مع ادعاءات سوء السلوك

مطلوب من القادة إبلاغ الأمم المتحدة فوراً بادعاءات سوء السلوك.

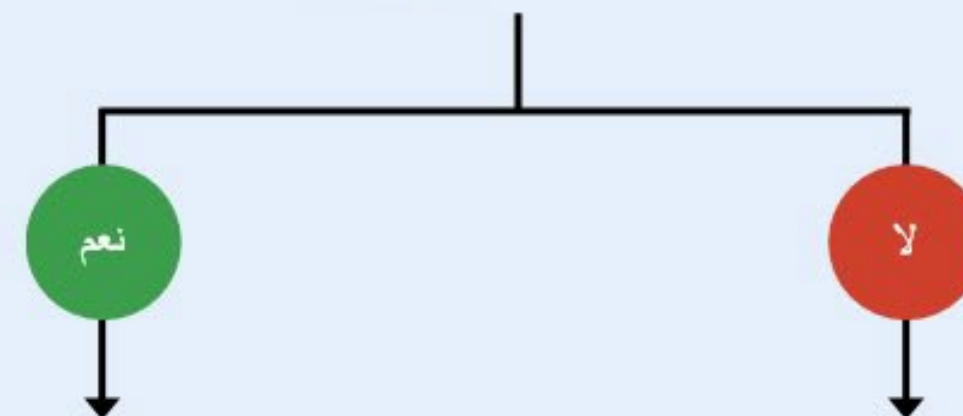
كيف ينبغي أن تُبلغ عن ادعاءات سوء السلوك؟

من اللازم أن تُبلغ بانتظام عما تقوم به لمنع سوء السلوك والتصدي له من خلال التسلسل القيادي للأمم المتحدة وأن تُبلغ كذلك فريق/منسق السلوك والانضباط التابع لبعثة الأمم المتحدة الميدانية.



لتحديد ما ينبغي إبلاغه إلى الأمم المتحدة، من اللازم أن يسأل القادة أنفسهم:

هل للانتهاك تأثير خارج الوحدة؟



ما الذي ينبغي أن تُبلغ به
الأمم المتحدة؟

دعونا ندرس الشكل الموجود على اليمين للإجابة
عن هذا السؤال.

قُم بإبلاغ الأمم المتحدة على الفور
لإجراء تحقيق محتمل من قبل الدولة
المساهمة بقوات أو من قبل الأمم المتحدة
(على سبيل المثال الانتهاكات التي تضر
بأي شخص خارج الوحدة)

ومسموح للقائد أن يعالج الأمر داخليا في
إطار الوحدة ولا يتعين عليه إبلاغ الأمم
المتحدة به (على سبيل المثال الانتهاكات
البسيطة للقواعد الداخلية للوحدة)

وإذا كنت في شك، ابلغ عن الأمر! فعدم الإبلاغ عن سوء السلوك في حد ذاته يرقى إلى سوء السلوك،
وقد يؤدي إلى إعادة القادة إلى أوطانهم ومنعهم من عمليات الانتشار المستقبلية مع الأمم المتحدة.

ما معنى أن يكون للانتهاك تأثير خارج الوحدة؟

تفسر الأمم المتحدة تفسيراً واسع النطاق وجود "تأثير خارج الوحدة". فعلى سبيل المثال، يشمل التفسير:

- إلحاق الضرر بأي شخص خارج الوحدة، أو
- الإضرار بصورة وسمعة الأمم المتحدة أو البلد المساهم بقوات أو البلد المساهم بأفراد شرطة
- إعاقلة تنفيذ ولاية بعثة الأمم المتحدة الميدانية
- تفويض ثقة السكان في بعثة الأمم المتحدة الميدانية
- خلق توتر سياسي بين الدول
- خلق مخاطر أمنية لبعثة الأمم المتحدة الميدانية، بما في ذلك أفراد الوحدات
- التسبب في خسارة مالية للأمم المتحدة.



السيناريو 1

ضابط شرطة محلي يهين أحد أفراد وحدتك. وينتهي بهما الأمر بكراهية كل منهما الآخر.

هل يتعين على قائد الوحدة إبلاغ الأمم المتحدة بهذا الحادث؟



نعم

لا

السيناريو 2

يدخل اثنان من أفراد وحدتك في قتال في مقصف الوحدة ويلكم كل منهما الآخر، مما يترك أحدهما مصابا بكسر في الأنف.

هل يتعين على قائد الوحدة إبلاغ الأمم المتحدة بهذا الحادث؟



نعم

لا

السيناريو 3

في طريق العودة من دورية، تتوقف إحدى وحداتك في السوق المحلي. يسكر أربعة من أفراد الوحدة وينتهي بهم الأمر بالقتال مع بعض الرجال المحليين ويدهسون كشكا في السوق. وفي اليوم التالي، في الاجتماع الأمني الأسبوعي مع قادة المجتمع المحلي، يخبرك رئيس القرية عن الحادث ويخبرك أن رجلا محليا شمله الشجار يطلب تعويضا عن ذراعه المكسورة وأن صاحبة الكشك تريد تعويضا عن بضائعها التالفة، التي لم يعد بإمكانها أن تبيعها.



هل ينبغي أن تقوم بإبلاغ الأمم المتحدة بالحادث؟

نعم

لا

تمرين

السيناريو 3 (تابع): كيفية التعامل مع الادعاءات

دعونا نفكر في كيفية تعاملك مع الوضع.

التأمل الذاتي: ماذا يجب أن نقول لرئيس القرية؟

اكتب إجابتك في هذه المساحة...



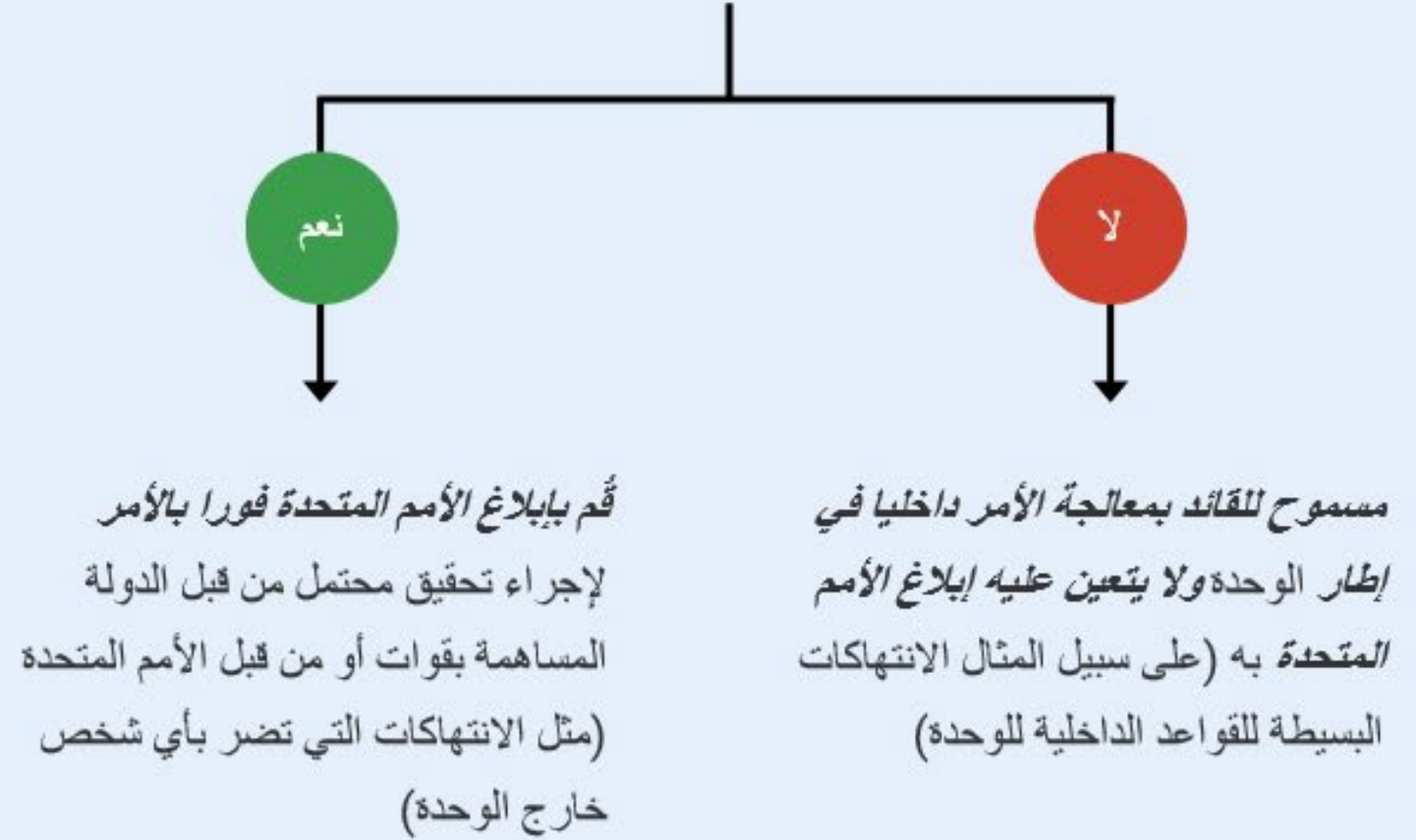
لتحديد ما يجب إبلاغه إلى الأمم المتحدة، من اللازم أن يسأل القادة أنفسهم:

ملخص

ما قمت بتغطيته في الدرس 3:

- **مطلوب من القادة إبلاغ الأمم المتحدة فوراً بادعاءات سوء السلوك.** وهذا يعني أن من اللازم أن تقوم بإبلاغ ادعاءات سوء السلوك من خلال التسلسل القيادي للأمم المتحدة وكذلك إلى فريق السلوك والانضباط التابع لبعثة الأمم المتحدة الميدانية.
- **التفاوض على مطالبات التعويض** المقدمة من ضحايا سوء السلوك من قبل أفرادك أو تقوم بتسويتها.

هل للانتهاك تأثير خارج الوحدة؟



إذا كنت في شك، ابلغ عن الأمر! فعدم الإبلاغ عن سوء السلوك في حد ذاته يرقى إلى سوء السلوك، وقد يؤدي إلى إعادة القادة إلى أوطانهم ومنعهم من عمليات الانتشار المستقبلية مع الأمم المتحدة.

القائمة

هذه الدورة مخصصة لقادة الأمم المتحدة للفرق/
الوحدات العسكرية وقادة وحدات الشرطة المشكلة
وكذلك أركان قيادتهم.



الدرس 1

ما هي أنواع سوء السلوك التي تحدث في بعثات الأمم
المتحدة الميدانية؟



الدرس 2

كيفية الحد من مخاطر سوء السلوك



الدرس 3

كيفية التعامل مع ادعاءات سوء السلوك



الدرس 4

كيفية دعم التحقيقات



التقييم النهائي

عملية التحقيقات

ماذا يحدث لادعاء سوء السلوك بعد إبلاغ الأمم المتحدة به؟

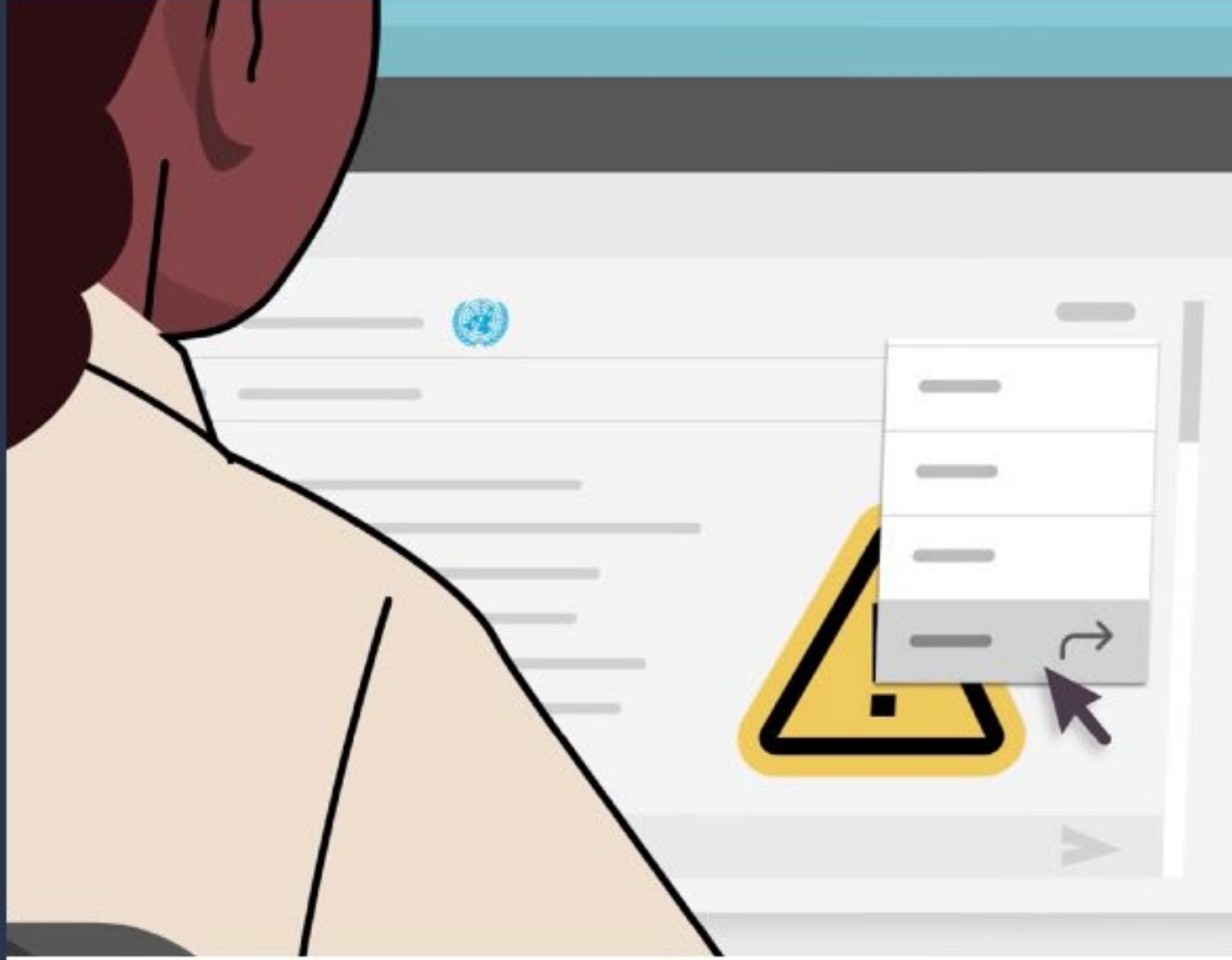
دعونا نبدأ باكتشاف ما يحدث لادعاء سوء السلوك بعد إبلاغ الأمم المتحدة به؟



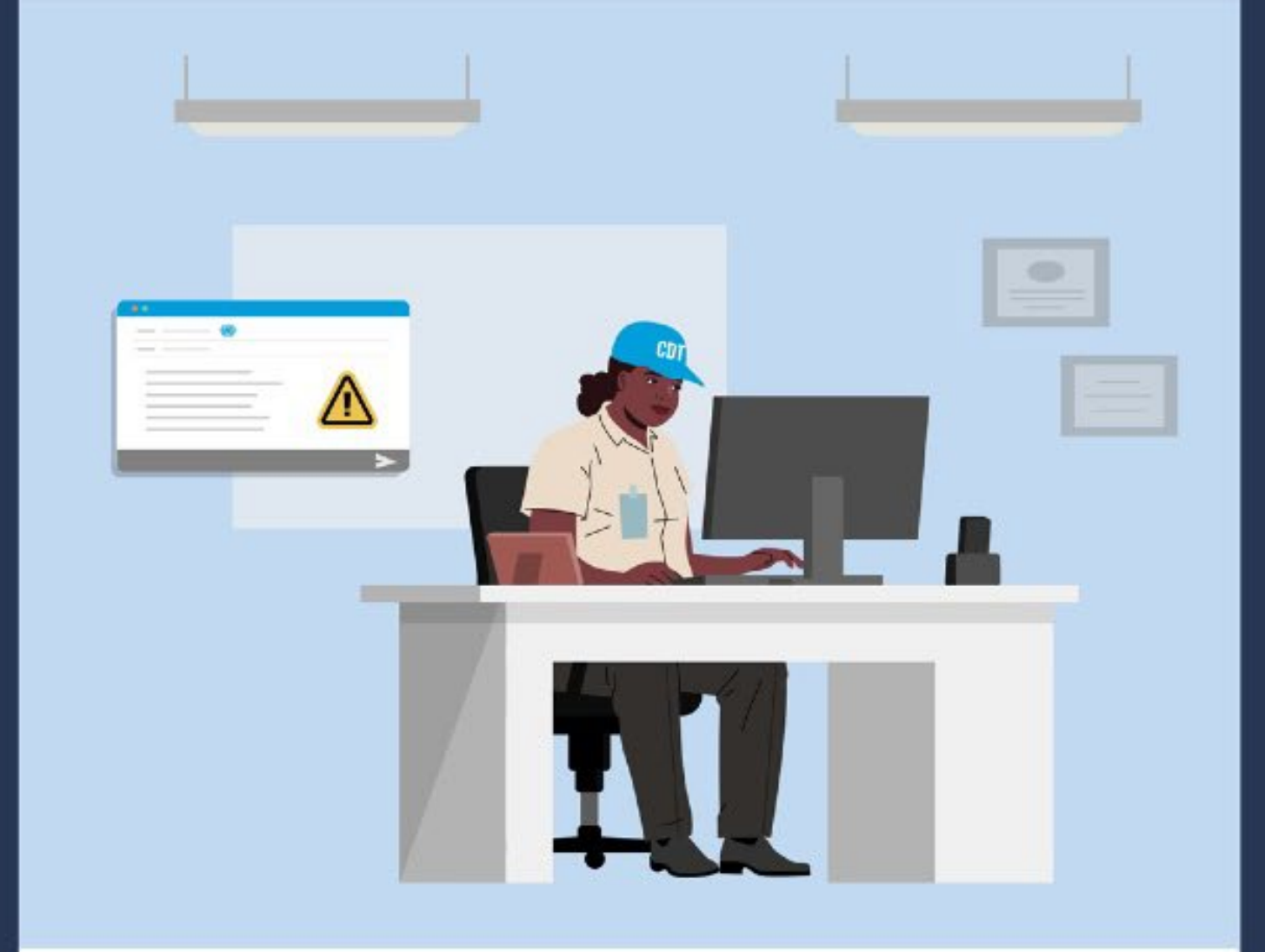
فيديو



صور



يقوم فريق السلوك والانضباط التابع لبعثة الأمم المتحدة الميدانية بتقييم المعلومات الواردة لتحديد ما إذا كان سوء سلوك قد حدث. وإذا كان الأمر كذلك، فإنه يحيل الادعاء إلى التحقيق.



في هذا الفيديو، سنلقي نظرة على ما يحدث لادعاء سوء السلوك بعد إبلاغ الأمم المتحدة به.

فعلى سبيل المثال، قد يتم إرسال الشرطة العسكرية التابعة للأمم المتحدة لالتقاط الصور وتحديد الشهود المحتملين.



ومع ذلك، قبل أن يبدأ التحقيق، هناك حاجة ملحة للحفاظ على الأدلة قبل أن تضيع أو تتغير أو تتلف.



وعادة ما تكون الأمم المتحدة هي الأولى في مسرح الحادث وتجمع الأدلة وتحافظ عليها.





وسيتّم تسليم هذه الأدلة لاحقاً إلى
المحقّقين.



وفي هذه المراحل المبكرة، تقدّم بعثة الأمم المتحدة الميدانية أيضاً المساعدة للضحايا وتتخذ خطوات
لحمايتهم من أي ضرر آخر.

فعلى سبيل المثال، قد تحتاج الضحية إلى مساعدة طبية عاجلة أو إلى حماية من الانتقام بسبب
التحدث علناً.

والآن دعونا نلخص.

أحال فريق السلوك والانضباط ادعاء سوء سلوك
للتحقيق.



- وتم تأمين الأدلة
- وتم تقديم المساعدة للضحايا
- واتخذت خطوات لحمايتهم من المزيد من الأذى.

ماذا يحدث بعد ذلك؟



ومن الناحية العملية، يقود تحقيقات الأمم المتحدة مكتب الأمم المتحدة لخدمات الرقابة الداخلية أو محققو بعثة الأمم المتحدة الميدانية.



إن مسألة من يحقق تتوقف على ما إذا كان الادعاء يتعلق بأفراد الوحدات العسكرية أو أنواع أخرى من أفراد الأمم المتحدة.

وبالنسبة لادعاءات سوء السلوك التي تتعلق بوحدات عسكرية، يكون البلد المساهم بقوات مسؤولاً عن التحقيق. وبالنسبة لجميع الأنواع الأخرى من موظفي الأمم المتحدة، فإن الأمم المتحدة مسؤولة عن التحقيق.



تُخطر الأمم المتحدة البلد المساهم بقوات بهذا الادعاء وتطلب منه التحقيق.
وأمام البلد المساهم بقوات 10 أيام لإبلاغ الأمم المتحدة بما إذا كان سيحقق أم لا.



دعونا نلقي نظرة أكثر تفصيلا على التحقيقات
التي تتعلق بوحدات عسكرية.

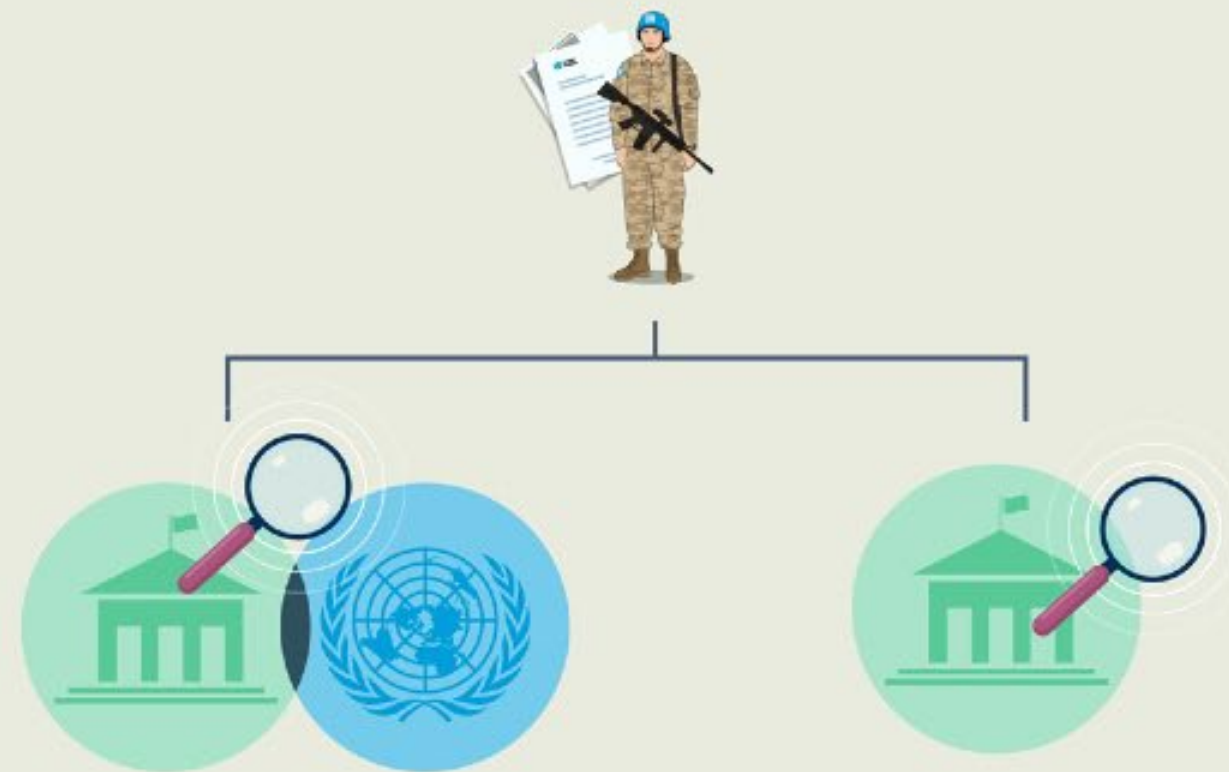
وفي الحالات الخطيرة والمعقدة والبارزة مثل الحالات التي تنطوي على الاستغلال والاعتداء الجنسيين، تشجع الأمم المتحدة البلدان المساهمة بقوات على إجراء تحقيقات مشتركة مع الأمم المتحدة لتكون شفافة قدر الإمكان.



إذا قال البلد المساهم بقوات "نعم سنحقق في الأمر"، فإن البلد أمامه خياران:

1 - يمكن للبلد المساهم بقوات أن يحقق بمفرده، أو

2 - يمكنه أن يحقق بالاشتراك مع الأمم المتحدة.





?

والآن ماذا يحدث أثناء
التحقيق؟

إذا رفض البلد المساهم بقوات التحقيق أو لم
يستجيب على الإطلاق، فإن الأمم المتحدة تتولى
المسؤولية وتبدأ تحقيقها الخاص.



يقود التحقيقات التي تتعلق
بوحدات عسكرية موظف
تحقيق وطني أو مكتب
تحقيقات وطني.





وبالنسبة للحالات الأقل خطورة، يجري قائد الوحدة التحقيق.



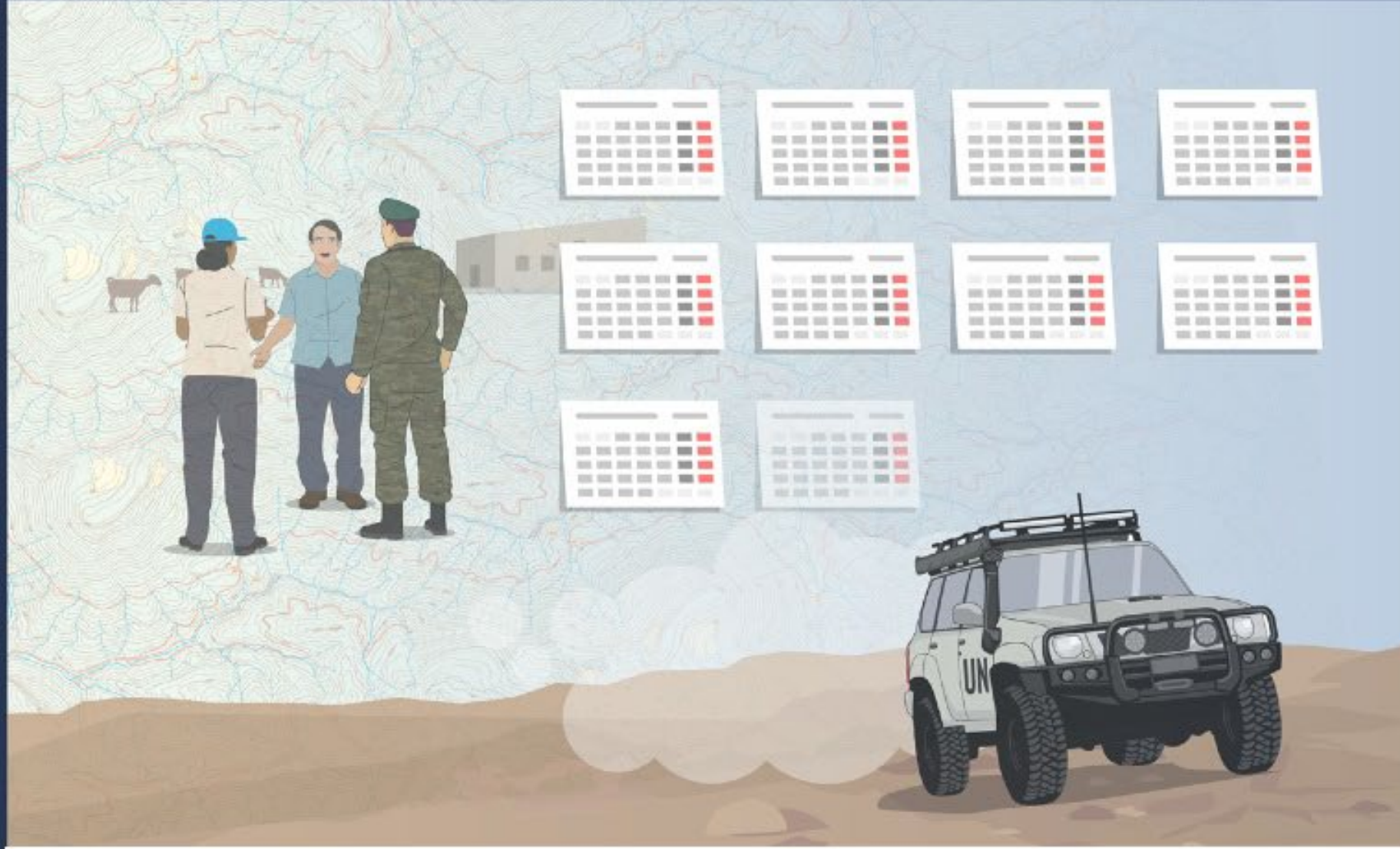
ومكتب التحقيقات الوطني إما يكون مندرجا بالفعل في الوحدة ويمكنه البدء في التحقيق على الفور أو يتعين عليه السفر من عاصمته مما قد يستغرق عدة أيام.



وفي تحقيق مشترك مع الأمم المتحدة،
يتولى مكتب التحقيقات الوطني القيادة،
وتدعمه الأمم المتحدة.



وأثناء التحقيق، قد تدعم الأمم المتحدة محقق مكتب التحقيقات الوطني من خلال، على سبيل المثال، جمع الأدلة
بالإضافة إلى تقديم الدعم اللوجستي لمساعدة المكتب على التنقل في جميع أنحاء منطقة البعثة.



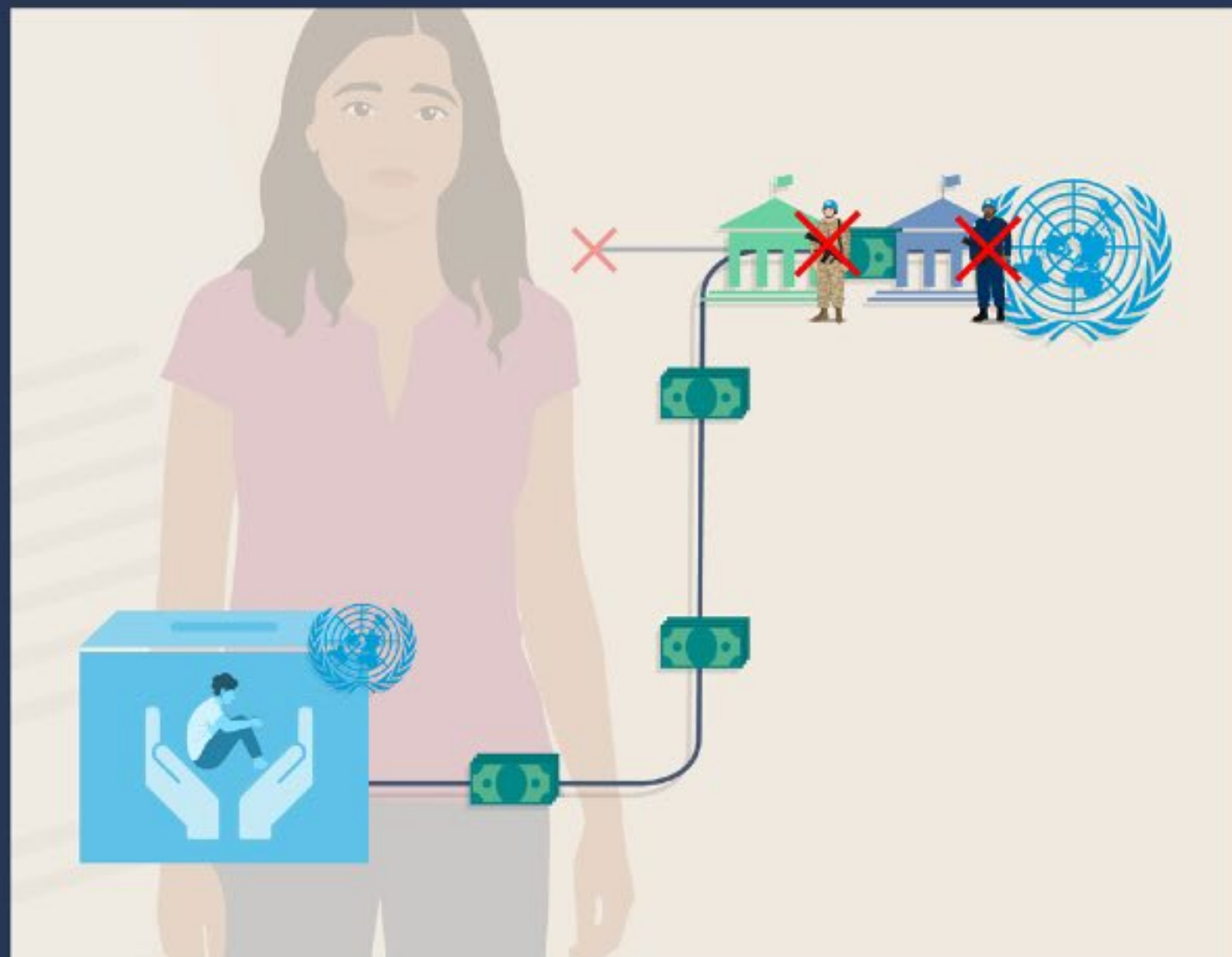
ومع ذلك، في الممارسة العملية، يمكن أن تستغرق التحقيقات وقتاً أطول.

فعلى سبيل المثال، قد يستغرق إقفاء أثر الشهود بعض الوقت وقد يكون من الصعب الوصول إلى المواقع النائية لجمع الأدلة بسبب سوء حالة الطرق أو انعدام الأمن.

وينبغي الانتهاء من جميع التحقيقات في غضون ستة أشهر من تاريخ تلقي الأمم المتحدة للادعاء.

وفي الحالات العاجلة والبارزة مثل حالات الاستغلال والاعتداء الجنسيين، يتمثل الهدف في إكمال التحقيق في غضون 3 أشهر.

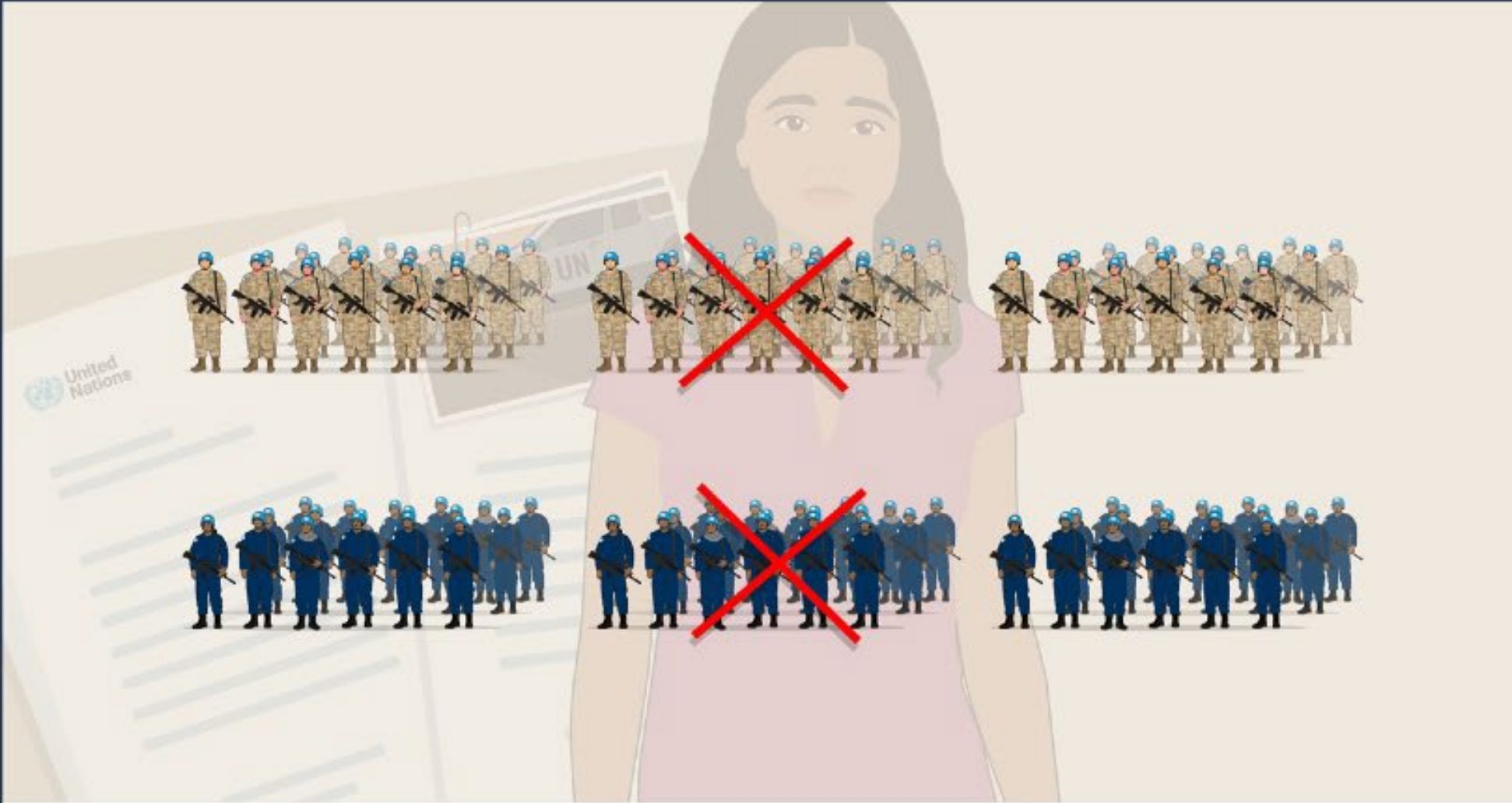




وفي حالات الاستغلال والاعتداء الجنسيين، تُوقف الأمم المتحدة أيضا المدفوعات للبلد المساهم بقوات أو بأفراد شرطة عن الجاني. ويتم تحويل تلك المدفوعات إلى صندوق استئماني تابع للأمم المتحدة لدعم الضحايا.



وإذا وجد التحقيق أن سوء السلوك قد حدث، تقوم الأمم المتحدة بإعادة الجاني إلى وطنه ومنعه من الخدمة المستقبلية مع الأمم المتحدة.



وفي حالات الاستغلال والاعتداء الجنسيين، قد تتخذ الأمم المتحدة إجراءات أكثر صرامة وقد فعلت ذلك في الماضي. فقد أعادت الأمم المتحدة وحدة كاملة إلى الوطن حيث كانت توجد أدلة موثوقة على انتشار الاستغلال والاعتداء الجنسيين.

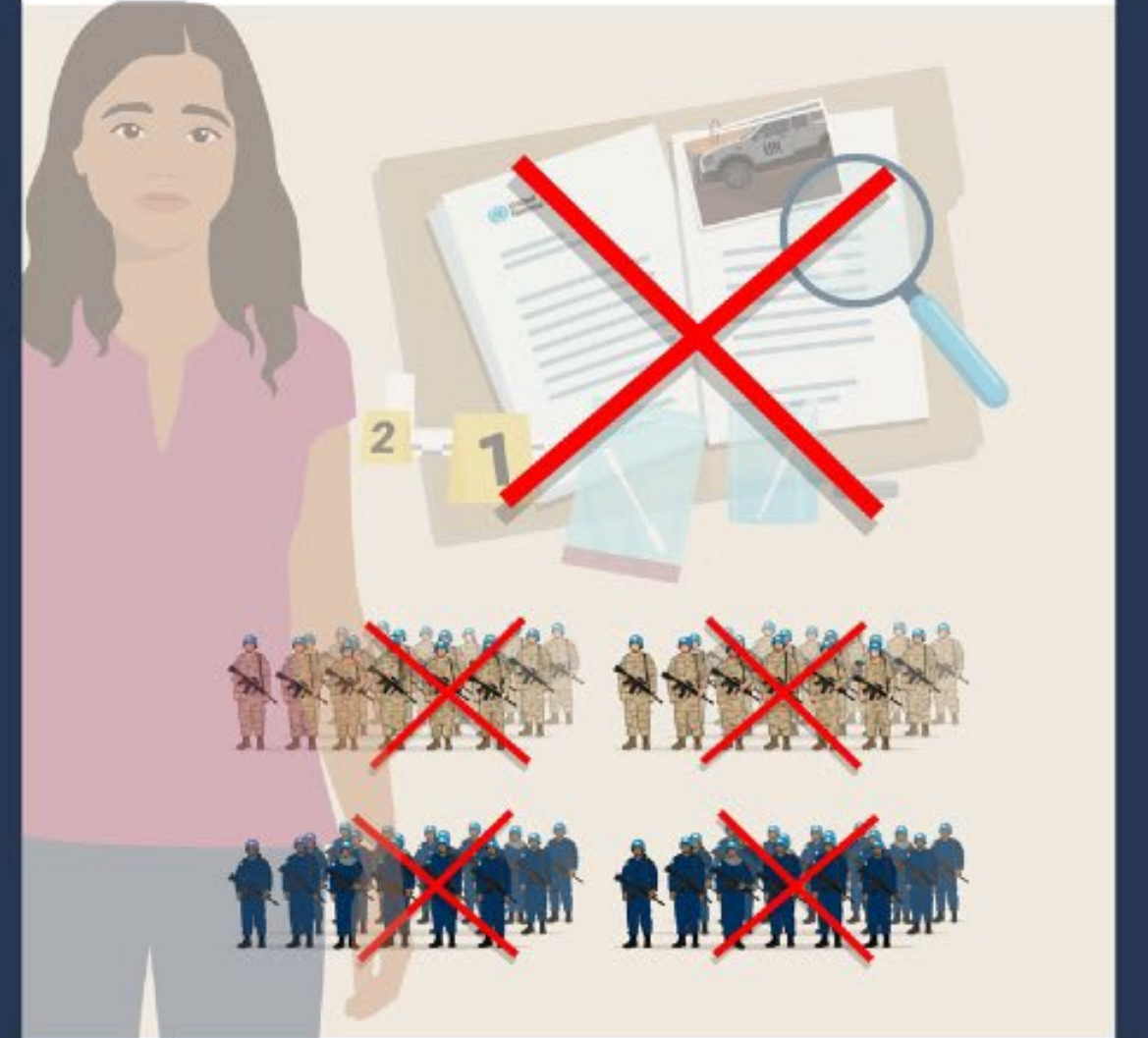


وإذا وجد التحقيق أن القائد كان مخطئا أيضا، تقوم الأمم المتحدة أيضا بإعادة القائد ومنعه من الخدمة المستقبلية مع الأمم المتحدة.



وعند العودة إلى الوطن، يُتوقع من البلد المساهم بقوات أو
البلد المساهم بأفراد شرطة أن يعاقب الجيش أو الشرطة
العائدين إلى أوطانهم ويقوم بإبلاغ الأمم المتحدة
بالإجراءات التي اتخذتها.

كما أنهت الأمم المتحدة نشر دولة عضو بالكامل، حيث لم يجر
تحقيق ولم تُتخذ الإجراءات المناسبة بشأن أعمال الاستغلال
والاعتداء الجنسيين.





بعد ذلك تتاح المعلومات العامة عن الإجراءات
المتخذة لمعاقبة الجناة للضحايا وعامة الجمهور.



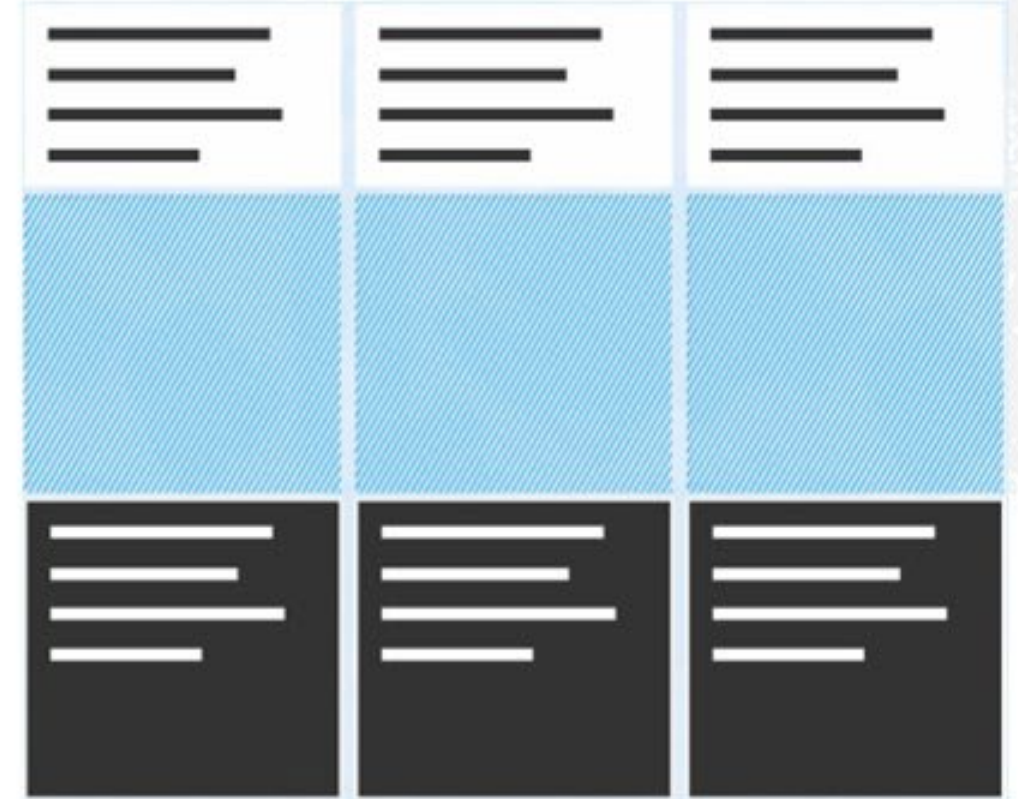
تمرين

المطابقة

دعونا نذكر أنفسنا بالنقاط الرئيسية الواردة في الفيديو.

اكمل كل عبارة عن طريق اختيار نص من الصف السفلي ثم وضعه في الإطار الموجود أسفل العبارة الأنسب في الصف العلوي.

اختر الزر الذي يحتوي على رمز التقاطع للمتابعة.



من المسؤول عن كل مهمة؟

البلد المساهم بقوات أو بأفراد شرطة	البلد المساهم بقوات مسؤول عن التحقيق	فريق السلوك والانضباط التابع لبعثة الأمم المتحدة الميدانية	الأمم المتحدة مسؤولة عن التحقيق	أيا كان أول من وصل إلى مكان الحادث مثل الشرطة العسكرية التابعة للأمم المتحدة
يقيم المعلومات الواردة لتحديد ما إذا كان سوء السلوك قد حدث. وإذا كان الأمر كذلك، فإنه يحيل الادعاء إلى التحقيق.	يحافظ على الأدلة قبل أن تضيع أو تتغير أو تلف.	ادعاءات سوء السلوك المتعلقة بالوحدات العسكرية	ادعاءات سوء السلوك المتعلقة بجميع موظفي الأمم المتحدة باستثناء الوحدات العسكرية	يعلم الأمم المتحدة بالإجراءات التي اتخذها لمعاقبة الأفراد العسكريين أو أفراد الشرطة الذين أعيدوا إلى أوطانهم بسبب سوء السلوك

من المسؤول عن كل مهمة؟

البلد المساهم بقوات أو بأفراد
شرطة



يعلم الأمم المتحدة بالإجراءات
التي اتخذها لمعاقبة الأفراد
العسكريين أو أفراد الشرطة
الذين أعيدوا إلى أوطانهم
بسبب سوء السلوك

البلد المساهم بقوات مسؤول عن
التحقيق



ادعاءات سوء السلوك المتعلقة
بالوحدات العسكرية

فريق السلوك والانضباط التابع
لبعثة الأمم المتحدة الميدانية



يقيم المعلومات الواردة لتحديد
ما إذا كان سوء السلوك قد
حدث. وإذا كان الأمر كذلك،
فإنه يحيل الادعاء إلى
التحقيق.

الأمم المتحدة مسؤولة عن
التحقيق



ادعاءات سوء السلوك المتعلقة
بجميع موظفي الأمم المتحدة
باستثناء الوحدات العسكرية

أيا كان أول من وصل إلى مكان
الحادث مثل الشرطة العسكرية
التابعة للأمم المتحدة



يحافظ على الأدلة قبل أن تضيع
أو تتغير أو تتلف.

أنشطة الأمم المتحدة الأولية لتقصي الحقائق

مطلوب من القادة أن يتعاونوا مع أنشطة الأمم المتحدة الأولية لتقصي الحقائق التي تهدف إلى الحفاظ على الأدلة. ومطلوب منهم أن يصدروا تعليمات لأفراد وحداتهم بأن يفعلوا نفس الشيء.



اكتب إجابتك في هذه المساحة...

سيناريو:

التعاون مع أنشطة الأمم المتحدة الأولية لتقصي الحقائق

دعونا ننظر إلى هذا السيناريو لفهم كيف ينبغي للقادة أن يتعاونوا مع أنشطة الأمم المتحدة الأولية لتقصي الحقائق التي تهدف إلى الحفاظ على الأدلة.



التحقيقات

مطلوب من القادة أن يتعاونوا مع التحقيقات في ادعاءات سوء السلوك وسوء السلوك الجسيم المتعلقة بأفرادهم. ومطلوب من القادة أيضا أن يصدروا تعليمات إلى أفراد وحداتهم بأن يفعلوا الشيء نفسه.



سيناريو: التعاون مع تحقيق

الجزء 1 – منع المزيد من الضرر

قدمت عائلة فتاة تبلغ من العمر 15 عاما من قرية ألفا شكوى من الاستغلال والاعتداء الجنسيين ضد جو، وهو أحد أفراد وحدتك. وقد أنجبت الفتاة مؤخرا طفلا وتدعي أن جو هو الأب. وتطلب عائلة الفتاة إعالة الطفل للطفل وتطلب العدالة للأمم. وينكر جو أنه ارتكب الاستغلال والاعتداء الجنسيين وينكر أنه والد الطفل. وقد حذر قادة المجتمع الأمم المتحدة من أن جو غير مرحب به في القرية وأنهم لا يستطيعون ضمان سلامته إذا قام بدوريات في المنطقة. وتقود الأمم المتحدة التحقيق.



سيناريو:

التعاون مع تحقيق

الجزء 1 - منع المزيد من الضرر

تمرين التأمل الذاتي: عند عودتك إلى المعسكر، ما هي التعليمات التي تصدرها لمنع المزيد من الضرر؟

اكتب إجابتك في هذه المساحة...

سيناريو: التعاون مع تحقيق

الجزء 2 - حماية الأدلة

اختر زر إعادة قراءة السيناريو السابق.

تمرين التأمل الذاتي: ما هي الإجراءات التي يجب عليك اتخاذها لحماية الأدلة قبل وصول المحققين؟

اكتب إجابتك في هذه المساحة...



To: mission-contingent-locationx@un.org

From: andrea.jones@un.org

عزيزي قائد الوحدة X،

سيصل فريق التحقيق المكون من شخصين إلى معسكركم غدا في الساعة 11:00. وسنبقى في المنطقة طوال الأيام الثلاثة المقبلة لإجراء المقابلات وجمع الأدلة.

نرجو منكم التكرم بدعم التحقيق بأي طريقة ممكنة. وعلى وجه الخصوص، نود إجراء مقابلة مع جو وأفراد آخرين من وحدتك، وتفتيش غرفة جو وممتلكاته واستلام سجلات الدخول/الخروج. ونود أيضا أن يقوم مسؤولكم الطبي بجمع عينة من الحمض النووي من جو (بإذنه) للتحقق من الأبوة.

مع جزيل الشكر وأطيب التحيات،

أندريا جونز

محققة الأمم المتحدة

بعثة الأمم المتحدة الميدانية X

سيناريو:

التعاون مع تحقيق

الجزء 3 - زيارة محققي الأمم المتحدة

تمرين التأمل الذاتي: ما هي الإجراءات التي ينبغي عليك اتخاذها لدعم المحققين بمجرد وصولهم إلى معسكرك؟

سيناريو:

التعاون مع تحقيق

الجزء 3 - زيارة محقق الأمم المتحدة

تمرين التأمل الذاتي: ما هي الإجراءات التي ينبغي عليك اتخاذها لدعم المحققين بمجرد وصولهم إلى معسكرك؟

اكتب إجابتك في هذه المساحة...

ملخص

ما قمت بتغطيته في الدرس 4:

مطلوب من القادة أن يتعاونوا مع أنشطة الأمم المتحدة الأولية لتقصي الحقائق التي تهدف إلى الحفاظ على الأدلة، ومطلوب منهم أن يصدروا تعليمات لأفراد وحداتهم بأن يفعلوا نفس الشيء.



ومطلوب من القادة أن يتعاونوا مع التحقيقات في ادعاءات سوء السلوك وسوء السلوك الجسيم الذي تورط فيه أفرادهم. ومطلوب من القادة أيضا أن يصدروا تعليمات إلى أفراد وحداتهم بأن يفعلوا نفس الشيء.



ملخص

ما قمت بتغطيته في الدرس 4:

من الأمثلة على التعاون الجيد مع أنشطة الأمم المتحدة الأولية لتقصي الحقائق ومع التحقيقات ما يلي:



- أن تصدر تعليمات إلى أفراد وحدتك بأن يقدموا إقرارا خطيا ويوافقوا على اختبار النفس في حوادث المرور على الطرق
- أن تحتفظ بالأدلة حتى وصول المحققين
- أن تصدر تعليمات إلى أفراد وحدتك بأن يبتعدوا عن الضحايا والشهود
- أن تجعل أفراد وحدتك متاحين للمقابلة
- أن توفر المعلومات والوثائق التي قد يحتاج إليها المحققون.

